

Dell Latitude 3440

Podręcznik użytkownika

Model regulacji: P37G
Typ regulacji: P37G004



Uwagi, przestrogi i ostrzeżenia



UWAGA: UWAGA oznacza ważną informację, która pozwala lepiej wykorzystać komputer.



OSTRZEŻENIE: PRZESTROGA wskazuje na ryzyko uszkodzenia sprzętu lub utraty danych oraz przedstawia sposób uniknięcia problemu.



PRZESTROGA: OSTRZEŻENIE informuje o sytuacjach, w których występuje ryzyko uszkodzenia mienia, odniesienia obrażeń ciała lub śmierci.

© 2013 Dell Inc. Wszelkie prawa zastrzeżone.

Znaki towarowe użyte w tekście: nazwa Dell™, logo DELL, Dell Precision™, Precision ON™, ExpressCharge™, Latitude™, Latitude ON™, OptiPlex™, Venue™, Vostro™ oraz Wi-Fi Catcher™ są znakami towarowymi firmy Dell Inc. Intel®, Pentium®, Xeon®, Core™, Atom™, Centrino® oraz Celeron® są zastrzeżonymi znakami towarowymi firmy Intel Corporation w Stanach Zjednoczonych i innych krajach. AMD® jest zastrzeżonym znakiem towarowym, a AMD Opteron™, AMD Phenom™, AMD Sempron™, AMD Athlon™, ATI Radeon™, oraz ATI FirePro™ są znakami towarowymi firmy Advanced Micro Devices, Inc. Microsoft®, Windows®, MS-DOS®, Windows Vista® przycisk Start systemu Windows Vista oraz Office Outlook® są znakami towarowymi lub zastrzeżonymi znakami towarowymi firmy Microsoft Corporation w Stanach Zjednoczonych i/lub innych krajach. Blu-ray Disc™ jest znakiem towarowym firmy Blu-ray Disc Association (BDA) i jest używany na zasadzie licencji obejmującej dyski i odtwarzacze. Słowo Bluetooth® jest zastrzeżonym znakiem towarowym firmy Bluetooth® SIG, Inc., używanym przez firmę Dell Inc. na zasadzie licencji. Wi-Fi® jest zastrzeżonym znakiem towarowym firmy Wireless Ethernet Compatibility Alliance, Inc.

2013 - 09

Rev. A00

Spis treści

1 Serwisowanie komputera.....	5
Przed przystąpieniem do serwisowania komputera.....	5
Wyłączanie komputera.....	6
Po zakończeniu serwisowania komputera.....	7
2 Wymontowywanie i instalowanie komponentów.....	9
Przegląd systemu.....	9
Zalecane narzędzia.....	10
Wymontowywanie karty SD.....	10
Instalowanie karty SD.....	11
Wymontowywanie akumulatora.....	11
Instalowanie akumulatora.....	12
Wymontowanie panelu dostępu.....	12
Instalowanie panelu dostępu.....	14
Wymontowywanie modułu pamięci.....	14
Instalowanie modułu pamięci.....	14
Wymontowywanie dysku twardego.....	14
Instalowanie dysku twardego.....	16
Wymontowywanie napędu dysków optycznych.....	16
Instalowanie napędu dysków optycznych.....	17
Wymontowywanie klawiatury.....	17
Instalowanie klawiatury.....	19
Wymontowywanie karty sieci WLAN.....	19
Instalowanie karty sieci WLAN.....	20
Wymontowywanie podparcia dłoni.....	20
Instalowanie podparcia dłoni.....	23
Wymontowywanie płyty we/wy.....	23
Instalowanie płyty we/wy.....	24
Wymontowywanie baterii pastylkowej.....	24
Instalowanie baterii pastylkowej.....	24
Wymontowywanie płyty systemowej.....	25
Instalowanie płyty systemowej.....	27
Wymontowywanie zespołu radiatora.....	27
Instalowanie zespołu radiatora.....	28
Wymontowywanie głośników.....	28
Instalowanie głośników.....	29
Wymontowywanie zestawu wyświetlacza.....	30
Instalowanie zespołu wyświetlacza.....	31


Wymontowywanie osłony wyświetlacza.....	31
Instalowanie osłony wyświetlacza.....	33
Wymontowywanie panelu wyświetlacza.....	33
Instalowanie panelu wyświetlacza.....	34
Wymontowywanie zawiasów wyświetlacza.....	35
Instalowanie zawiasów wyświetlacza.....	36
Wymontowanie modułu kamery.....	36
Instalowanie modułu kamery.....	38
3 Program konfiguracji systemu.....	39
Sekwencja ładowania.....	39
Klawisze nawigacji.....	39
Opcje konfiguracji systemu.....	40
Aktualizowanie systemu BIOS	43
Hasło systemowe i hasło konfiguracji systemu.....	44
Przypisywanie hasła systemowego i hasła konfiguracji systemu.....	44
Usuwanie lub zmienianie hasła systemowego i/lub hasła konfiguracji systemu.....	45
4 Diagnostyka.....	47
Program diagnostyczny ePSA (Enhanced Pre-Boot System Assessment).....	47
Lampki stanu urządzeń.....	48
Lampki stanu akumulatora.....	48
5 Dane techniczne.....	49
6 Kontakt z firmą Dell.....	55


Serwisowanie komputera


Przed przystąpieniem do serwisowania komputera


Aby uniknąć uszkodzenia komputera i zapewnić sobie bezpieczeństwo, należy przestrzegać następujących zaleceń dotyczących bezpieczeństwa. O ile nie wskazano inaczej, każda procedura opisana w tym dokumencie opiera się na założeniu, że są spełnione następujące warunki:


- Użytkownik wykonał czynności opisane w rozdziale Serwisowanie komputera.
- Użytkownik zapoznał się z informacjami dotyczącymi bezpieczeństwa, jakie zostały dostarczone z komputerem.
- Podzespół można wymienić lub, jeśli został zakupiony oddzielnie, zainstalować po wykonaniu procedury wymontowywania w odwrotnej kolejności.


 **PRZESTROGA:** Przed przystąpieniem do wykonywania czynności wymagających otwarcia obudowy komputera należy zapoznać się z instrukcjami dotyczącymi bezpieczeństwa dostarczonymi z komputerem. Dodatkowe zalecenia dotyczące bezpieczeństwa można znaleźć na stronie Regulatory Compliance (Informacje o zgodności z przepisami prawnymi) pod adresem www.dell.com/regulatory_compliance.

 **OSTRZEŻENIE:** Wiele procedur naprawczych może wykonywać tylko przeszkolony technik serwisu. Użytkownik powinien wykonać tylko czynności związane z rozwiązywaniem problemów oraz proste naprawy wymienione w dokumentacji produktu lub zlecone przez zespół serwisu i pomocy technicznej przez telefon lub przez Internet. Uszkodzenia wynikające z serwisowania nie autoryzowanego przez firmę Dell nie są objęte gwarancją na urządzenie. Należy przestrzegać instrukcji dotyczących bezpieczeństwa dostarczonych z produktem.

 **OSTRZEŻENIE:** Aby uniknąć wyładowania elektrostatycznego, należy odprowadzać ładunki z ciała za pomocą opaski uziemiającej zakładanej na nadgarstek lub dotykając co pewien czas niemalowanej metalowej powierzchni (np. złącza z tyłu komputera).

 **OSTRZEŻENIE:** Z komponentami i kartami należy obchodzić się ostrożnie. Nie należy dotykać elementów ani styków na kartach. Kartę należy chwycić za krawędzie lub za metalowe wsporniki. Komponenty takie jak mikroprocesor należy trzymać za brzegi, a nie za styki.

 **OSTRZEŻENIE:** Odłączając kabel, należy pociągnąć za wtyczkę lub umieszczony na niej uchwyt, a nie za sam kabel. Niektóre kable mają złącza z zatrzaskami; przed odłączeniem kabla tego rodzaju należy nacisnąć zatrzaski złącza. Pociągając za złącza, należy je trzymać w linii prostej, aby uniknąć wygięcia styków. Przed podłączeniem kabla należy także sprawdzić, czy oba złącza są prawidłowo zorientowane i wyrównane.

 **UWAGA:** Kolor komputera i niektórych części może różnić się nieznacznie od pokazanych w tym dokumencie.

Aby uniknąć uszkodzenia komputera, wykonaj następujące czynności przed rozpoczęciem pracy wewnątrz komputera.

1. Sprawdź, czy powierzchnia robocza jest płaska i czysta, aby uniknąć porysowania komputera.
2. Wyłącz komputer (zobacz [Wyłączanie komputera](#)).
3. Jeśli komputer jest podłączony do urządzenia dokującego, takiego jak opcjonalna stacja dokująca Media Base lub akumulator pomocniczy, oddokuj komputer.

 **OSTRZEŻENIE:** Kabel sieciowy należy odłączyć najpierw od komputera, a następnie od urządzenia sieciowego.

4. Odłącz od komputera wszystkie kable sieciowe.
5. Odłącz komputer i wszystkie urządzenia peryferyjne od gniazdek elektrycznych.
6. Zamknij wyświetlacz i odwróć komputer, układając go na płaskiej powierzchni roboczej.



UWAGA: Aby uniknąć uszkodzenia płyty systemowej, przed rozpoczęciem naprawy komputera należy wyjąć główny akumulator.

7. Wyjmij akumulator
8. Odwróć komputer.
9. Otwórz wyświetlacz.
10. Naciśnij przycisk zasilania, aby uziemić płytę systemową.



OSTRZEŻENIE: W celu zabezpieczenia się przed porażeniem prądem elektrycznym przed otwarciem pokrywy zawsze należy odłączyć komputer od gniazdka elektrycznego.







OSTRZEŻENIE: Przed dotknięciem jakiegokolwiek elementu wewnątrz komputera należy pozbyć się ładunków elektrostatycznych z ciała, dotykając dowolnej nielakierowanej metalowej powierzchni, np. metalowych elementów z tyłu komputera. Podczas pracy należy okresowo dotykać nielakierowanej powierzchni metalowej w celu odprowadzenia ładunków elektrostatycznych, które mogłyby spowodować uszkodzenie wewnętrznych elementów.

11. Wyjmij zainstalowane karty ExpressCards lub karty inteligentne z odpowiednich gniazd.

Wyłączanie komputera



OSTRZEŻENIE: Aby zapobiec utracie danych, należy zapisać i zamknąć wszystkie otwarte pliki i zakończyć wszystkie programy.

1. Zamknij system operacyjny:
 - Windows 8:
 - * Za pomocą dotykowego urządzenia wskazującego:
 - a. Przesuń od prawej krawędzi ekranu, aby otworzyć menu, a następnie wybierz panel **Ustawienia**.
 - b. Wybierz  a następnie wybierz polecenie **Zamknij**.
 - * Za pomocą myszy:
 - a. Wskaż prawy górny róg ekranu i kliknij panel **Ustawienia**.
 - b. Kliknij  i wybierz polecenie **Zamknij**.
 - Windows 7:
 1. Kliknij przycisk **Start** .
 2. Kliknij polecenie **Zamknij**.
- lub
1. Kliknij przycisk **Start** .

2. Kliknij strzałkę w prawym dolnym rogu menu **Start** (jak pokazano poniżej), a następnie kliknij polecenie



Zamknij..

2. Sprawdź, czy komputer i wszystkie podłączone do niego urządzenia są wyłączone. Jeśli komputer i podłączone do niego urządzenia nie wyłączyły się automatycznie razem z systemem operacyjnym, naciśnij przycisk zasilania i przytrzymaj go przez około 4 sekund, aby je wyłączyć.

Po zakończeniu serwisowania komputera

Po zainstalowaniu lub dokonaniu wymiany sprzętu, a przed włączeniem komputera, przyłącz wszelkie urządzenia zewnętrzne, karty i kable.

△ OSTRZEŻENIE: Używaj wyłącznie akumulatora przeznaczonego dla tego konkretnego komputera Dell. Nie używaj akumulatorów przeznaczonych do innych komputerów Dell computers.

1. Przyłącz wszystkie urządzenia zewnętrzne, takie jak stacja dokująca, akumulator "slice" lub stacja bazowa i zainstaluj wszystkie karty, takie jak karta ExpressCard.
2. Przyłącz do komputera kable telefoniczne lub sieciowe.

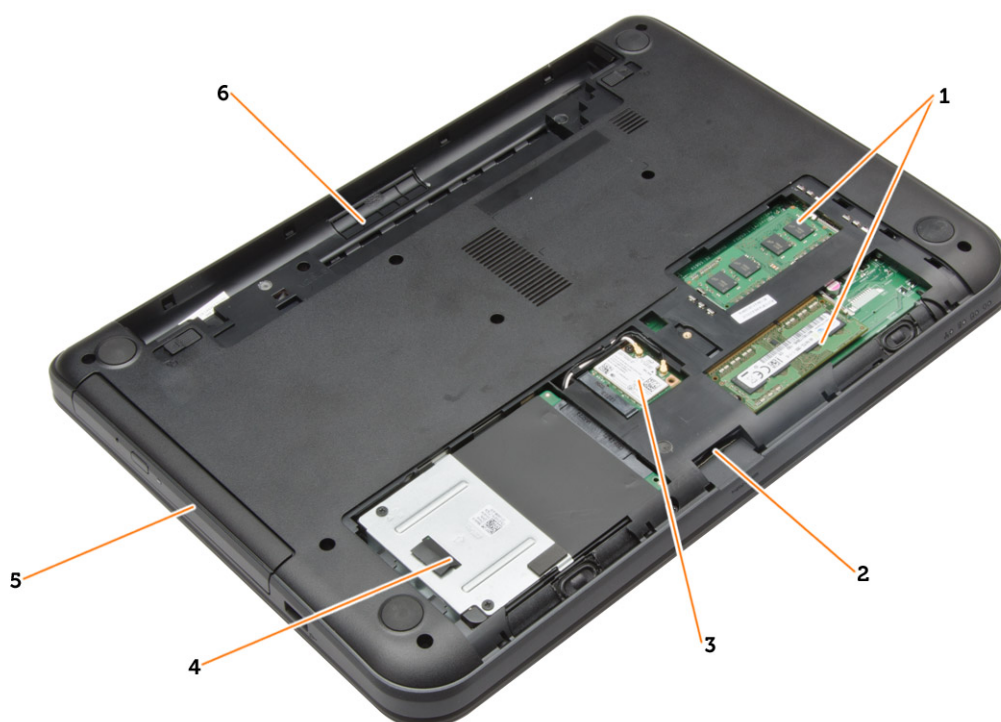
△ OSTRZEŻENIE: Aby przyłączyć kabel sieciowy, należy najpierw przyłączyć go do urządzenia sieciowego, a następnie do komputera.

3. Zainstaluj akumulator.
4. Przyłącz komputer i wszystkie przyłączone urządzenia do gniazdek elektrycznych.
5. Włącz komputer.

Wymontowywanie i instalowanie komponentów

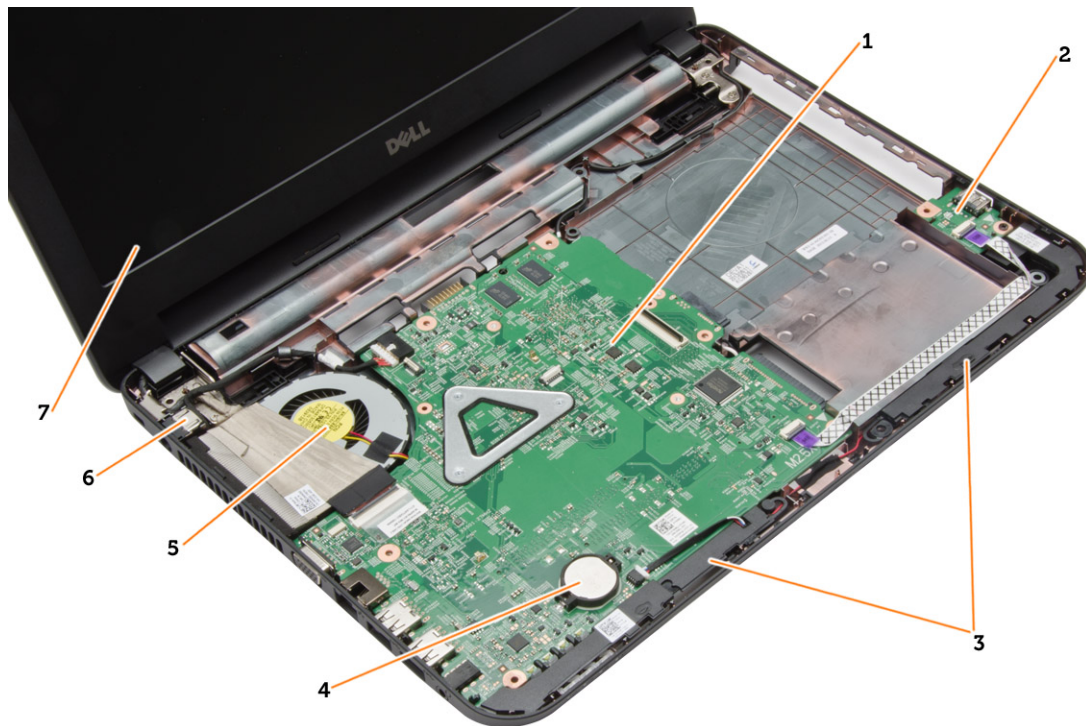
Ta sekcja zawiera szczegółowe instrukcje wymontowywania i instalowania komponentów w komputerze.

Przegląd systemu



Rysunek 1. Widok wnętrza — tył

1. moduły pamięci
2. gniazdo karty SD
3. karta sieci WLAN
4. dysk twardy
5. napęd dysków optycznych
6. wnęka akumulatora



Rysunek 2. Widok wnętrza — przód

- | | |
|-----------------------|---------------------|
| 1. płyta systemowa | 5. zespół radiatora |
| 2. karta we/wy | 6. złącze zasilania |
| 3. głośniki | 7. wyświetlacz |
| 4. bateria pastylkowa | |

Zalecane narzędzia

Procedury przedstawione w tym dokumencie mogą wymagać użycia następujących narzędzi:

- mały wkrętak z płaskim grotem,
- wkrętak z grotem krzyżowym nr 0,
- wkrętak z grotem krzyżowym nr 1,
- mały rysik z tworzywa sztucznego,
- dysk CD z programem aktualizacji Flash BIOS.

Wymontowywanie karty SD

1. Wykonaj procedury przedstawione w sekcji *Przed przystąpieniem do serwisowania komputera*.
2. Naciśnij kartę SD, aby ją uwolnić z gniazda w komputerze.



Instalowanie karty SD

1. Umieść i zablokuj kartę pamięci w gnieździe (charakterystyczne kliknięcie).
2. Wykonaj procedury przedstawione w sekcji *Po zakończeniu serwisowania komputera*.

Wymontowywanie akumulatora

1. Wykonaj procedury przedstawione w sekcji *Przed przystąpieniem do serwisowania komputera*.
2. Przesuń zatrzaski zwalniające, aby uwolnić akumulator.



3. Wyjmij akumulator z komputera.

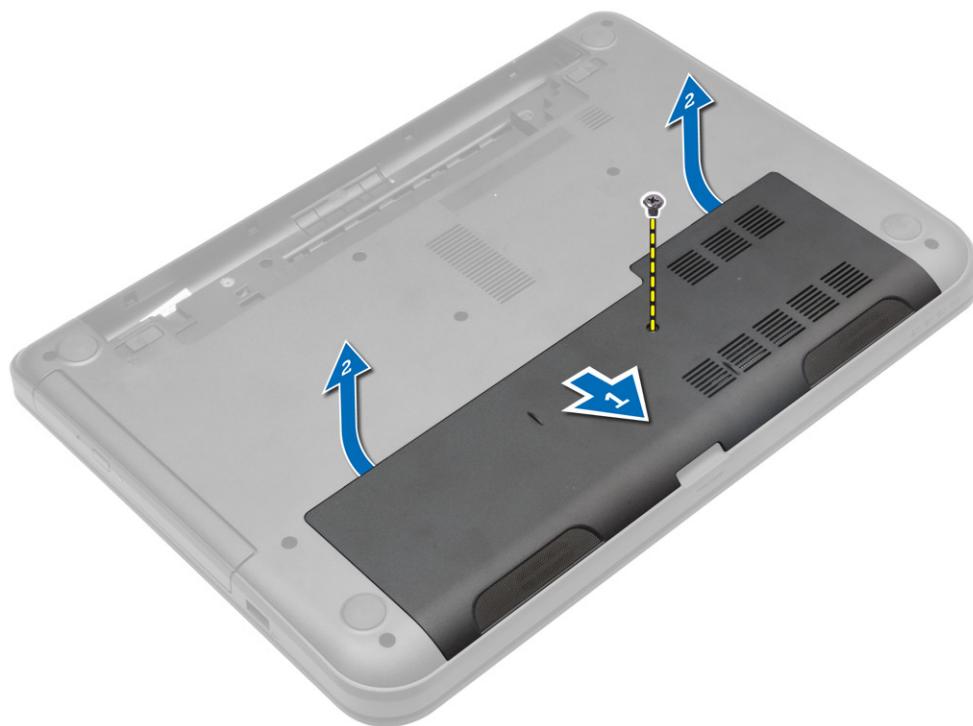


Instalowanie akumulatora

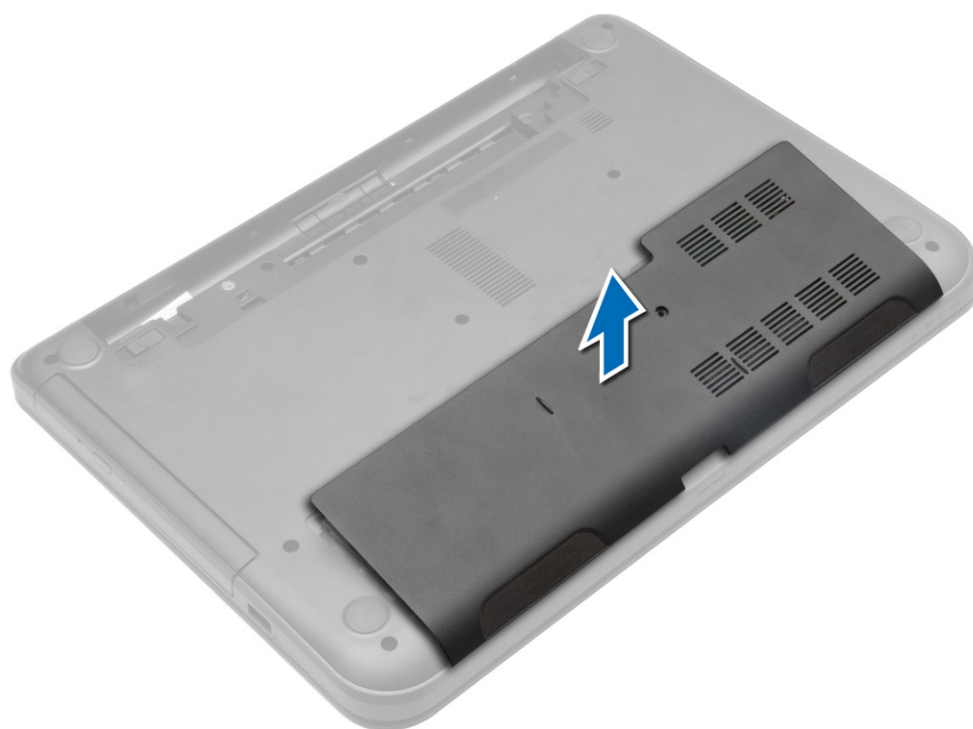
1. Umieść i zablokuj akumulator we wnęce (charakterystyczne kliknięcie).
2. Wykonaj procedury przedstawione w sekcji *Po zakończeniu serwisowania komputera*.

Wymontowanie panelu dostępu

1. Wykonaj procedury przedstawione w sekcji *Przed przystąpieniem do serwisowania komputera*.
2. Wymontuj następujące elementy:
 - a) akumulator
 - b) karta SD
3. Wykręć wkręt mocujący panel dostępu.



4. Zdejmij panel dostępu z komputera.

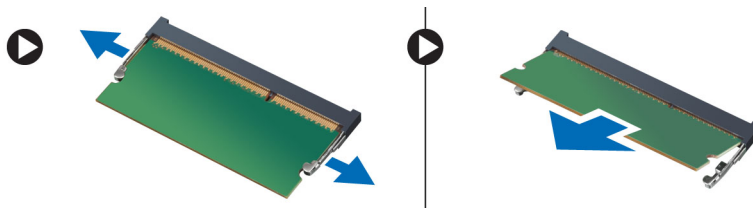


Instalowanie panelu dostępu

1. Wsuń panel dostępu do jego gniazda.
2. Wkręć wkręt mocujący panel dostępu do komputera.
3. Zainstaluj następujące elementy:
 - a) akumulator
 - b) karta SD
4. Wykonaj procedury przedstawione w sekcji *Po zakończeniu serwisowania komputera*.

Wymontowywanie modułu pamięci

1. Wykonaj procedury przedstawione w sekcji *Przed przystąpieniem do serwisowania komputera*.
2. Wymontuj następujące elementy:
 - a) akumulator
 - b) karta SD
 - c) panel dostępu
3. Odciągnij zaciski od modułu pamięci aż moduł zostanie wysunięty. Wymij moduł pamięci z gniazda na płycie systemowej.



Instalowanie modułu pamięci

1. Włóż moduł pamięci do gniazda i dociśnij aż zatrzaśnie się na miejscu.
2. Zainstaluj następujące elementy:
 - a) panel dostępu
 - b) karta SD
 - c) akumulator
3. Wykonaj procedury przedstawione w sekcji *Po zakończeniu serwisowania komputera*.

Wymontowywanie dysku twardego

1. Wykonaj procedury przedstawione w sekcji *Przed przystąpieniem do serwisowania komputera*.
2. Wymontuj następujące elementy:
 - a) akumulator
 - b) karta SD
 - c) panel dostępu
3. Wykręć wkręt mocujący dysk twardy i wysuń dysk twardy, aby odłączyć go od jego złączy.



4. Wyjmij dysk twardy z komputera.



Instalowanie dysku twardego

1. Wsuń dysk twardy do wnęki w komputerze.
2. Dokręć wkręt mocujący dysk twardy do komputera.
3. Zainstaluj następujące elementy:
 - a) panel dostępu
 - b) karta SD
 - c) akumulator
4. Wykonaj procedury przedstawione w sekcji *Po zakończeniu serwisowania komputera*.

Wymontowywanie napędu dysków optycznych

1. Wykonaj procedury przedstawione w sekcji *Przed przystąpieniem do serwisowania komputera*.
2. Wymontuj akumulator.
3. Wykręć wkręty mocujące napęd dysków optycznych i wysuń napęd z wnęki napędu.



4. Wykręć wkręt mocujący wspornik napędu dysków optycznych do napędu i zdejmij go.



Instalowanie napędu dysków optycznych

1. Umieść wspornik napędu dysków optycznych na napędzie.
2. Wkręć wkręty mocujące wspornik do napędu dysków optycznych.
3. Wsuń napęd dysków optycznych do wnęki napędu w komputerze.
4. Wkręć wkręt mocujący napęd dysków optycznych do komputera.
5. Zainstaluj akumulator.
6. Wykonaj procedury przedstawione w sekcji *Po zakończeniu serwisowania komputera*.

Wymontowywanie klawiatury

1. Wykonaj procedury przedstawione w sekcji *Przed przystąpieniem do serwisowania komputera*.
2. Wymontuj akumulator.
3. Wykręć wkręty z tyłu komputera.



4. Zwolnij klawiaturę, naciskając zaczepy w zespole podparcia dłoni. Przesuń klawiaturę w kierunku zespołu wyświetlacza, aby uzyskać dostęp do kabla klawiatury.



5. Odłącz kabel klawiatury od złącza na płycie systemowej i unieś klawiaturę, aby ją wyjąć.

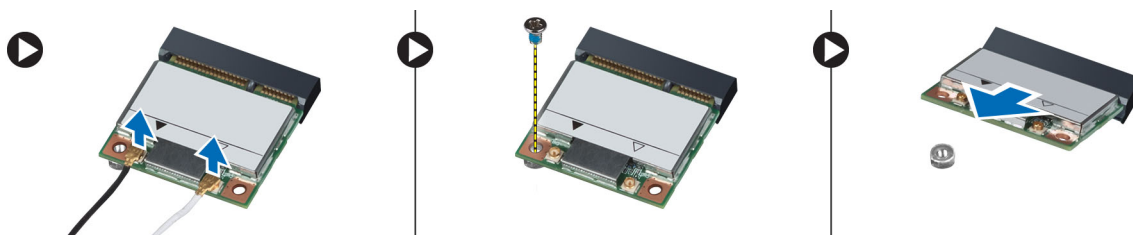


Instalowanie klawiatury

1. Przyłącz kabel klawiatury do złącza na płycie systemowej.
2. Wsuń klawiaturę na miejsce w komputerze, aż się zatrzaśnie na swoim miejscu.
3. Odwróć komputer i wkręć wkręty, aby zamocować klawiaturę do komputera.
4. Zainstaluj akumulator.
5. Wykonaj procedury przedstawione w sekcji *Po zakończeniu serwisowania komputera*.

Wymontowywanie karty sieci WLAN

1. Wykonaj procedury przedstawione w sekcji *Przed przystąpieniem do serwisowania komputera*.
2. Wymontuj następujące elementy:
 - a) akumulator
 - b) panel dostępu
3. Odłącz kable antenowe od karty, wykręć wkręt i wyjmij kartę sieci WLAN ze złącza na płycie systemowej.

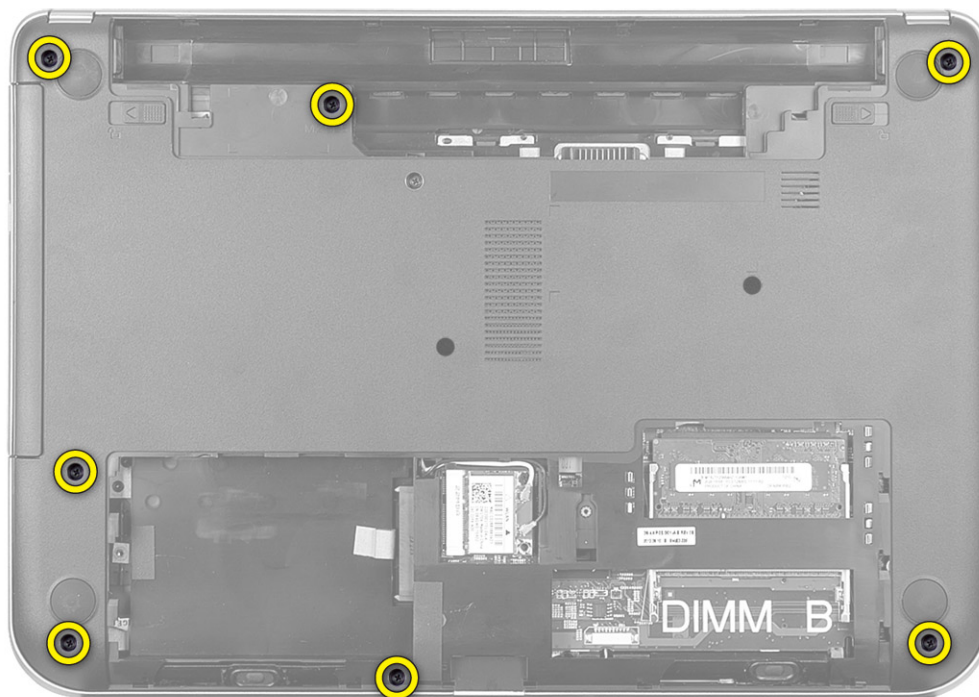


Instalowanie karty sieci WLAN

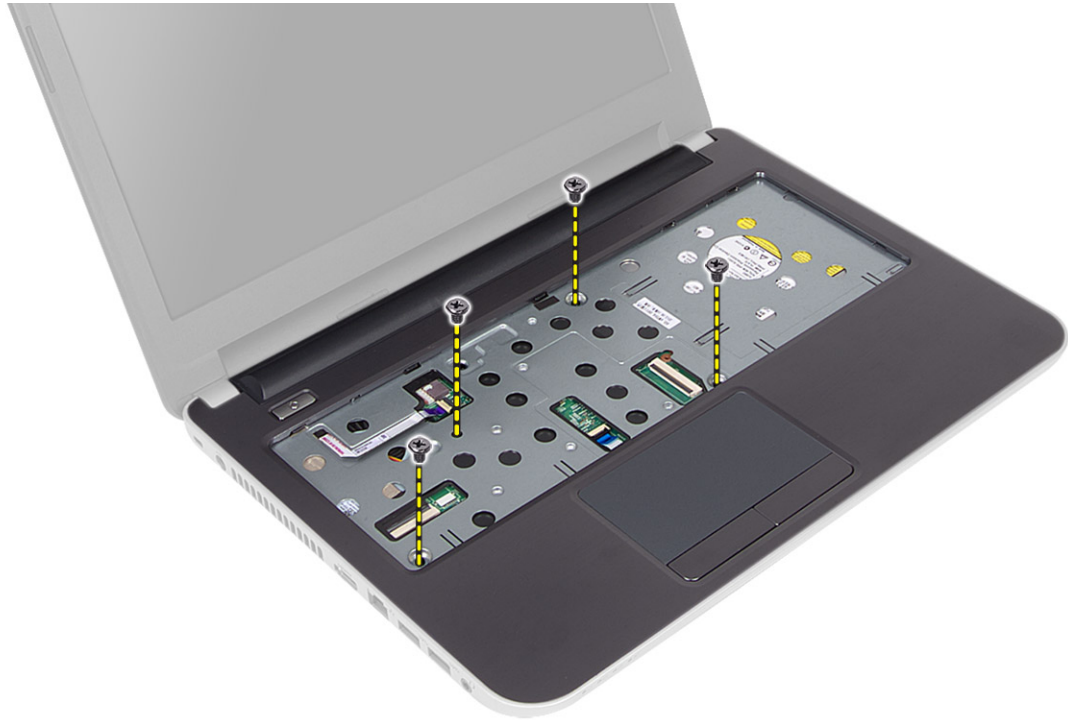
1. Umieść kartę sieci WLAN w gnieździe.
2. Dociśnij kartę sieci WLAN i wkręć wkręt, aby zamocować kartę sieci WLAN do komputera.
3. Podłącz kable antenowe do odpowiednio oznaczonych złączy na karcie sieci WLAN.
4. Zainstaluj następujące elementy:
 - a) panel dostępu
 - b) akumulator
5. Wykonaj procedury przedstawione w sekcji *Po zakończeniu serwisowania komputera*.

Wymontowywanie podparcia dłoni

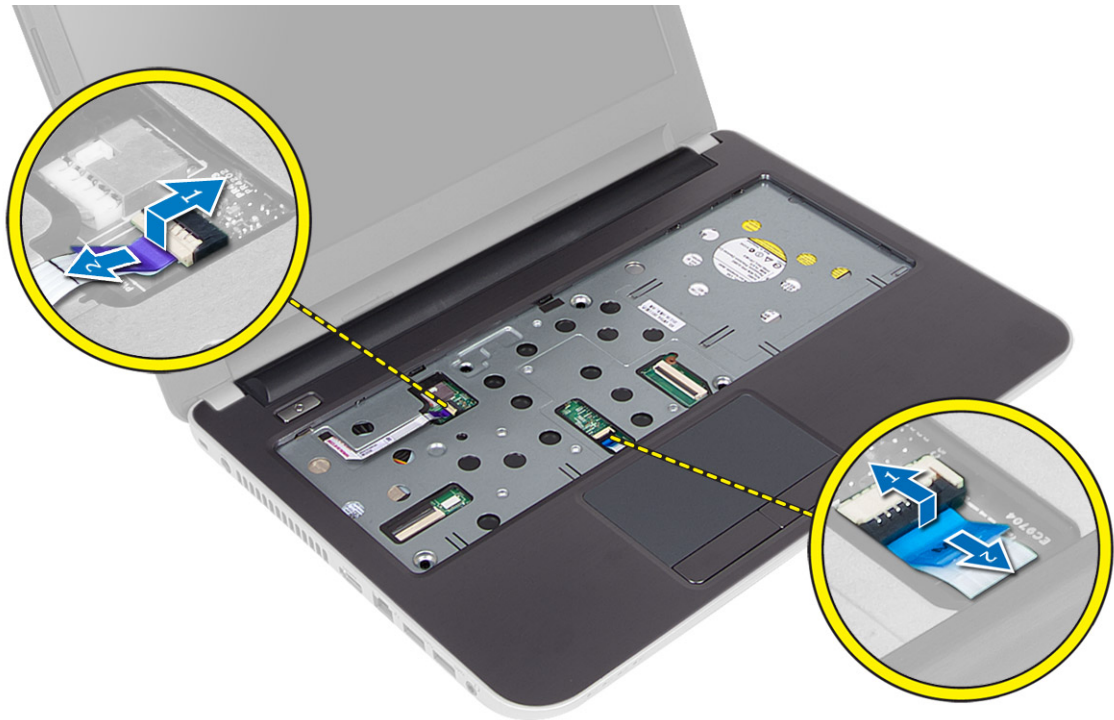
1. Wykonaj procedury przedstawione w sekcji *Przed przystąpieniem do serwisowania komputera*.
2. Wymontuj następujące elementy:
 - a) akumulator
 - b) karta SD
 - c) panel dostępu
 - d) klawiatura
3. Wykręć wkręty mocujące podparcie dłoni do komputera.



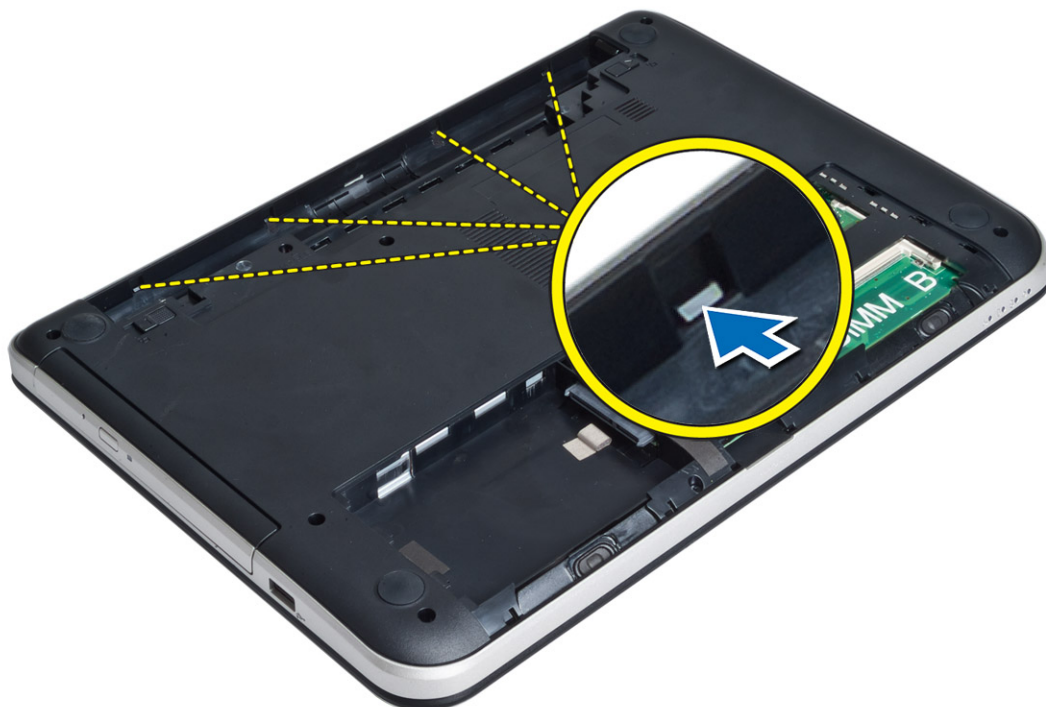
4. Odwróć komputer i wykręć wkręty mocujące zespół podparcia dłoni do płyty systemowej.



5. Odłącz kable płytki dotykowej i przycisku zasilania od płyty systemowej.



6. Odwróć komputer i naciśnij zaczepy we wnęce akumulatora, aby zwolnić zespół podparcia dłoni.



7. Odwróć komputer i zwolnij zaczepy po bokach, aby wyjąć zespół podparcia dłoni z komputera.

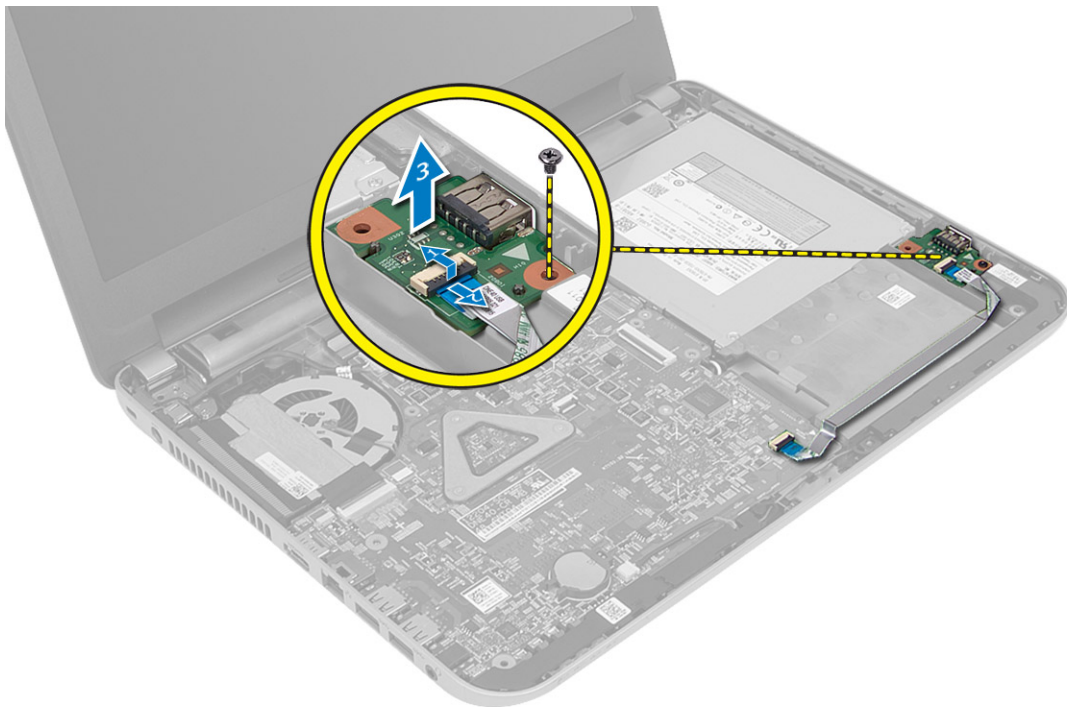


Instalowanie podparcia dłoni

1. Dopasuj zespół podparcia dłoni i dociśnij go ze wszystkich stron aż zatrzaśnie się na miejscu.
2. Podłącz kable tabliczki dotykowej i przycisku zasilania do płyty systemowej.
3. Wkręć wkręty mocujące zespół podparcia dłoni do płyty systemowej.
4. Odwróć komputer i wkręć wkręty, aby zamocować zestaw podparcia dłoni do komputera.
5. Zainstaluj następujące elementy:
 - a) klawiatura
 - b) panel dostępu
 - c) karta SD
 - d) akumulator
6. Wykonaj procedury przedstawione w sekcji *Po zakończeniu serwisowania komputera*.

Wymontowywanie płyty we/wy

1. Wykonaj procedury przedstawione w sekcji *Przed przystąpieniem do serwisowania komputera*.
2. Wymontuj następujące elementy:
 - a) akumulator
 - b) karta SD
 - c) panel dostępu
 - d) klawiatura
 - e) podparcie dłoni
3. Odcłącz kabel płyty we/wy, wykręć wkręt mocujący płytę we/wy do komputera i unieś płytę we/wy, aby ją wyjąć z komputera.

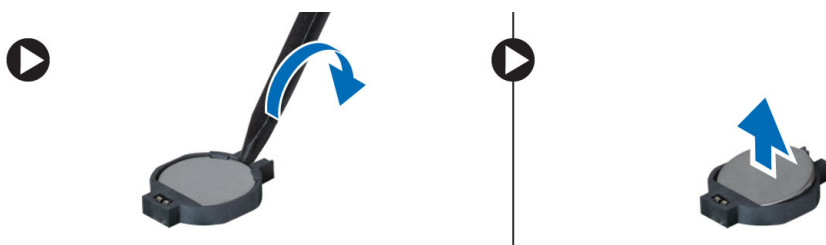


Instalowanie płyty we/wy

1. Umieść płytę we/wy w odpowiednim gnieździe.
2. Dokręć wkręt mocujący płytę WE/WY do komputera.
3. Podłącz kabel płyty we/wy do płyty we/wy.
4. Zainstaluj następujące elementy:
 - a) podparcie dłoni
 - b) klawiatura
 - c) panel dostępu
 - d) karta SD
 - e) akumulator
5. Wykonaj procedury przedstawione w sekcji *Po zakończeniu serwisowania komputera*.

Wymontowywanie baterii pastylkowej

1. Wykonaj procedury przedstawione w sekcji *Przed przystąpieniem do serwisowania komputera*.
2. Wymontuj następujące elementy:
 - a) akumulator
 - b) karta SD
 - c) panel dostępu
 - d) klawiatura
 - e) podparcie dłoni
3. Podważ baterię pastylkową i wyjmij ją z gniazda na płycie systemowej.

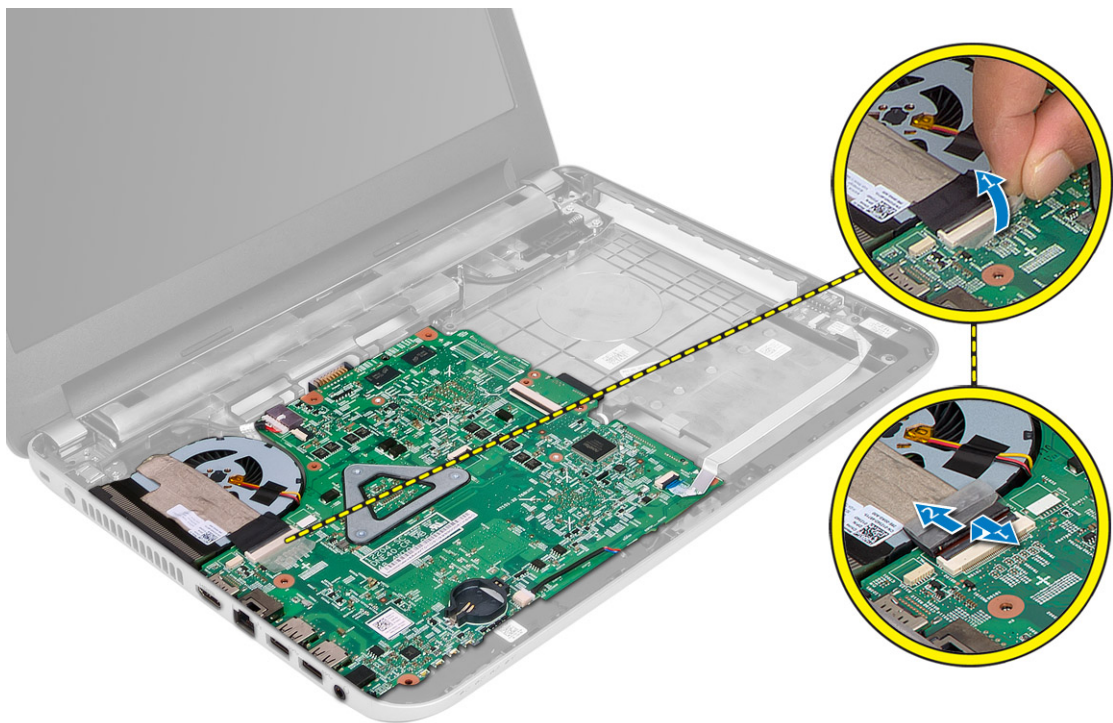


Instalowanie baterii pastylkowej

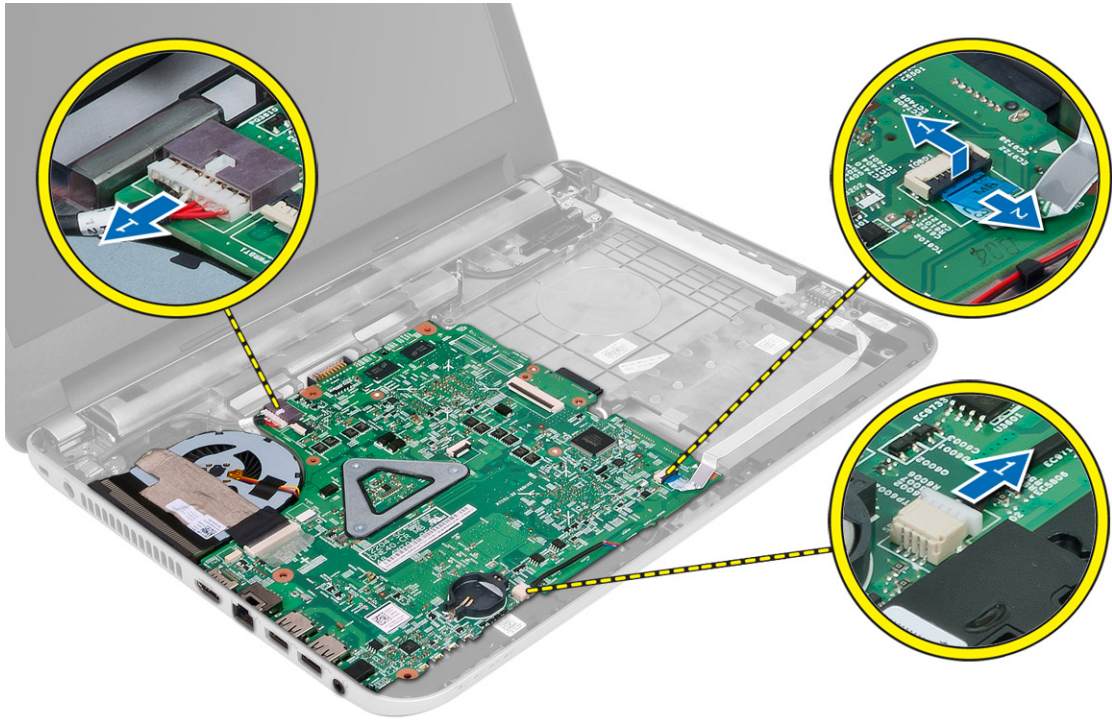
1. Umieść baterię pastylkową w gnieździe.
2. Zainstaluj następujące elementy:
 - a) podparcie dłoni
 - b) klawiatura
 - c) panel dostępu
 - d) karta SD
 - e) akumulator
3. Wykonaj procedury przedstawione w sekcji *Po zakończeniu serwisowania komputera*.

Wymontowywanie płyty systemowej

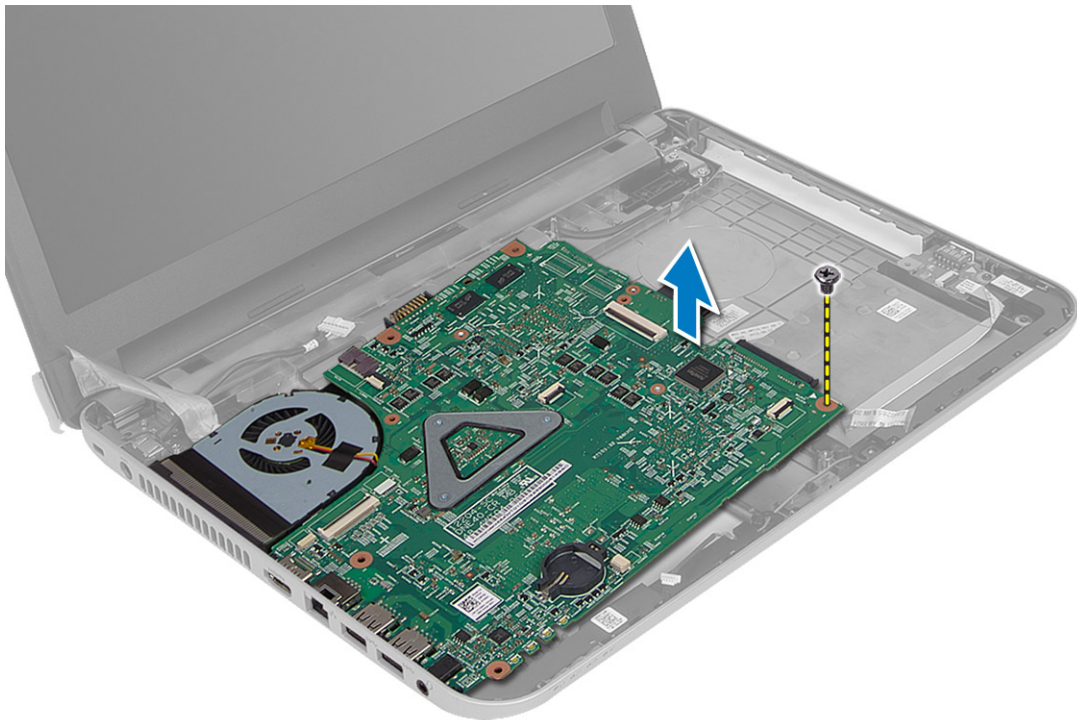
1. Wykonaj procedury przedstawione w sekcji *Przed przystąpieniem do serwisowania komputera*.
2. Wymontuj następujące elementy:
 - a) akumulator
 - b) karta SD
 - c) panel dostępu
 - d) moduł pamięci
 - e) karta sieci WLAN
 - f) dysk twardy
 - g) napęd dysków optycznych
 - h) klawiatura
 - i) podparcie dłoni
 - j) bateria pastylkowa
3. Odklej taśmę mocującą kabel wyświetlacza do płyty systemowej i odłącz kabel wyświetlacza.



4. Odłącz następujące kable:
 - a) Gniazdo doprowadzenia prądu stałego
 - b) głośnik
 - c) karta we/wy



5. Wykręć wkręt mocujący płytę systemową do komputera i wyjmij płytę systemową z komputera.

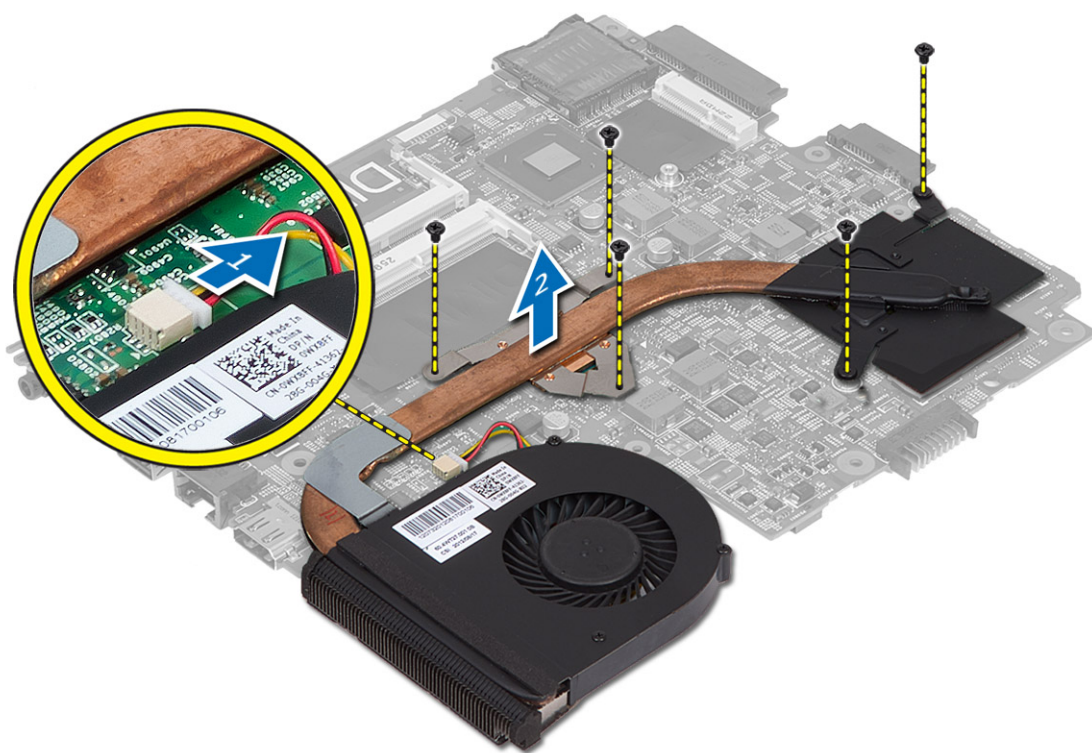


Instalowanie płyty systemowej

1. Umieść płytę systemową w komputerze.
2. Wkręć wkręt mocujący płytę systemową do komputera.
3. Podłącz następujące kable:
 - a) wyświetlacz
 - b) Gniazdo doprowadzenia prądu stałego
 - c) głośnik
 - d) karta we/wy
4. Przyklej kabel wyświetlacza taśmą do płyty systemowej.
5. Zainstaluj następujące elementy:
 - a) bateria pastylkowa
 - b) podparcie dłoni
 - c) klawiatura
 - d) napęd dysków optycznych
 - e) dysk twardy
 - f) moduł pamięci
 - g) karta sieci WLAN
 - h) panel dostępu
 - i) karta SD
 - j) akumulator
6. Wykonaj procedury przedstawione w sekcji *Po zakończeniu serwisowania komputera*.

Wymontowywanie zespołu radiatora

1. Wykonaj procedury przedstawione w sekcji *Przed przystąpieniem do serwisowania komputera*.
2. Wymontuj następujące elementy:
 - a) akumulator
 - b) karta SD
 - c) panel dostępu
 - d) moduł pamięci
 - e) karta sieci WLAN
 - f) dysk twardy
 - g) napęd dysków optycznych
 - h) klawiatura
 - i) podparcie dłoni
 - j) płyta systemowa
3. Odwróć płytę systemową i połóż na płaskiej powierzchni.
4. Odłącz kabel wentylatora i wykręć wkręty mocujące zespół radiatora do płyty systemowej. Zdejmij zespół radiatora z płyty systemowej.



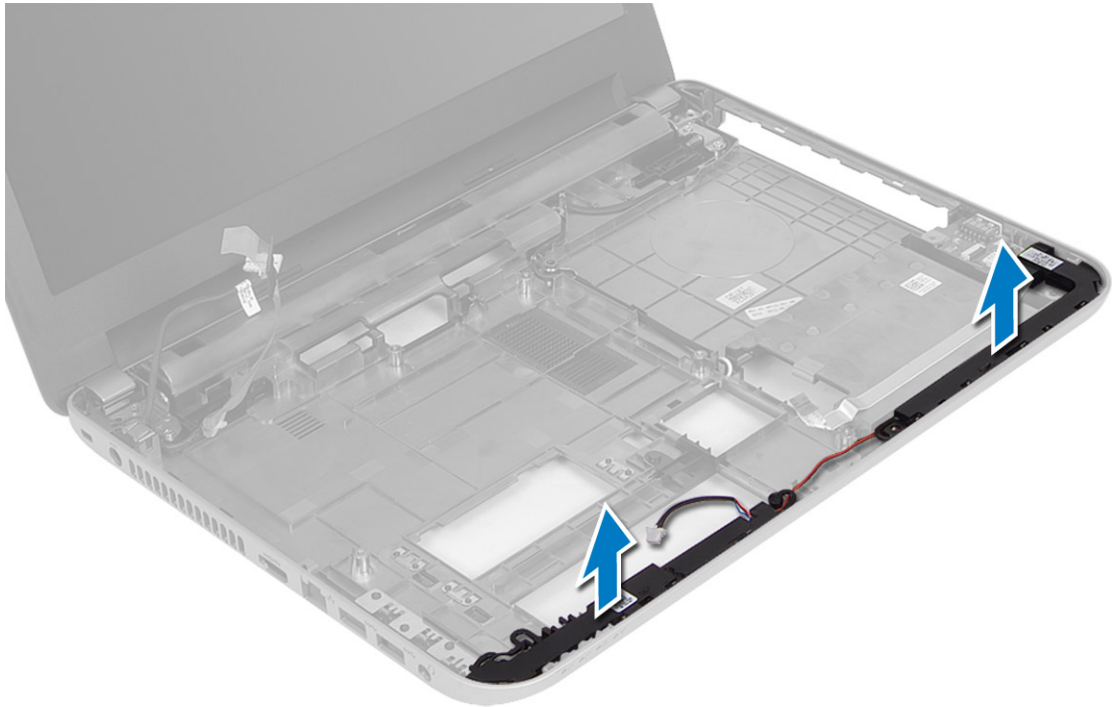
Instalowanie zespołu radiatora

1. Umieść zespół radiatora na miejscu na płycie systemowej.
2. Wkręć wkręty mocujące zespół radiatora do płyty systemowej.
3. Zainstaluj następujące elementy:
 - a) płyta systemowa
 - b) podparcie dłoni
 - c) klawiatura
 - d) napęd dysków optycznych
 - e) dysk twardy
 - f) moduł pamięci
 - g) karta sieci WLAN
 - h) panel dostępu
 - i) karta SD
 - j) akumulator
4. Wykonaj procedury przedstawione w sekcji *Po zakończeniu serwisowania komputera*.

Wymontowywanie głośników

1. Wykonaj procedury przedstawione w sekcji *Przed przystąpieniem do serwisowania komputera*.
2. Wymontuj następujące elementy:
 - a) akumulator

- b) karta SD
 - c) panel dostępu
 - d) moduł pamięci
 - e) karta sieci WLAN
 - f) dysk twardy
 - g) napęd dysków optycznych
 - h) klawiatura
 - i) podparcie dłoni
 - j) płyta systemowa
3. Wyciągnij kabel głośnika z prowadnicy i wyjmij głośniki z komputera.



Instalowanie głośników

1. Umieść głośniki w ich miejscach i ułóż kable w prowadnicach.
2. Zainstaluj następujące elementy:
 - a) płyta systemowa
 - b) podparcie dłoni
 - c) klawiatura
 - d) napęd dysków optycznych
 - e) dysk twardy
 - f) moduł pamięci
 - g) karta sieci WLAN
 - h) panel dostępu
 - i) karta SD
 - j) akumulator
3. Wykonaj procedury przedstawione w sekcji *Po zakończeniu serwisowania komputera*.

Wymontowywanie zestawu wyświetlacza

1. Wykonaj procedury przedstawione w sekcji *Przed przystąpieniem do serwisowania komputera*.
2. Wymontuj następujące elementy:
 - a) akumulator
 - b) karta SD
 - c) panel dostępu
 - d) moduł pamięci
 - e) karta sieci WLAN
 - f) dysk twardy
 - g) napęd dysków optycznych
 - h) klawiatura
 - i) podparcie dłoni
 - j) płyta systemowa
3. Wyjmij kable wyświetlacza i antenowy karty sieci WLAN z ich przewodnic.
4. Zdejmij wkręty mocujące zespół wyświetlacza do komputera.



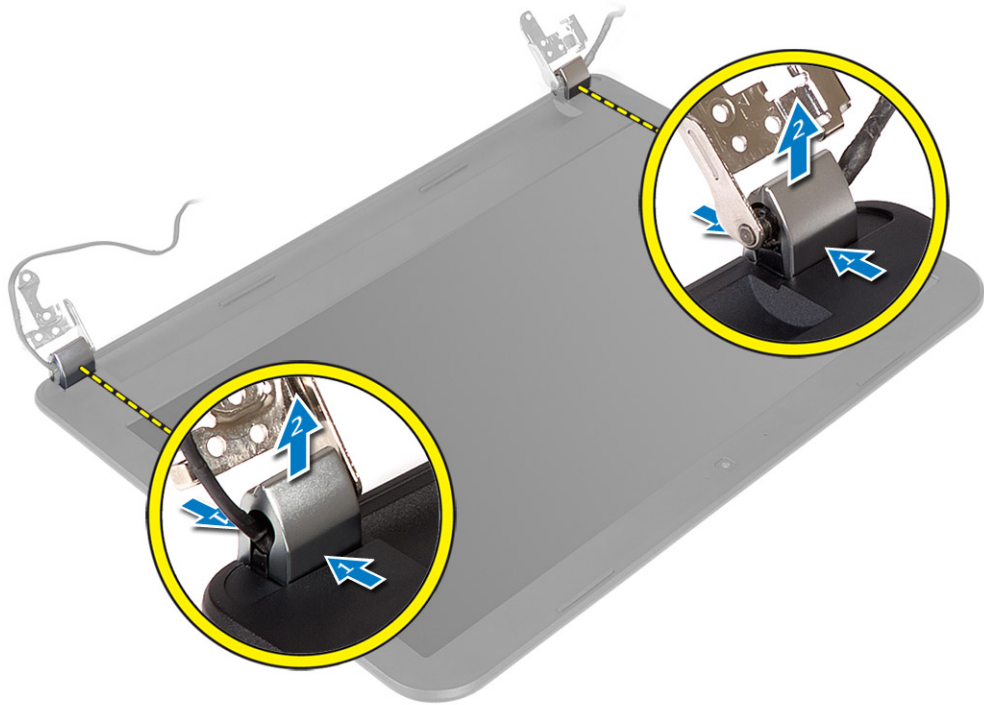
5. Unieś zespół wyświetlacza i zdejmij go z komputera.

Instalowanie zespołu wyświetlacza

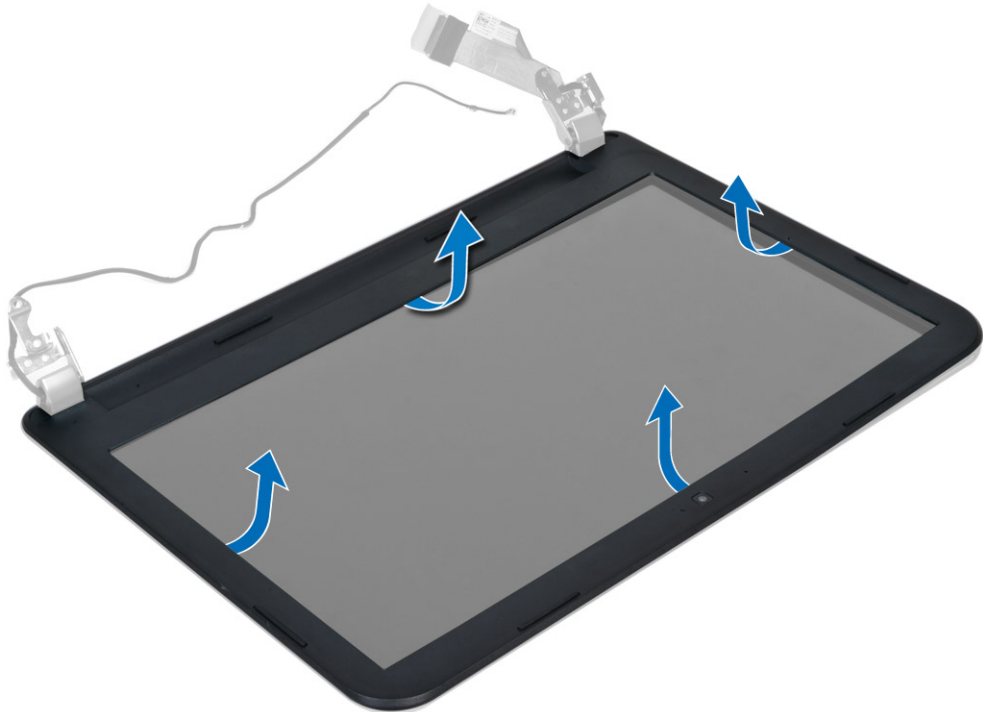
1. Umieść zestaw wyświetlacza na komputerze.
2. Wkręć wkręty mocujące zespół wyświetlacza.
3. Umieść kable wyświetlacza i antenowy sieci WLAN w ich prowadnicach.
4. Zainstaluj następujące elementy:
 - a) płyta systemowa
 - b) podparcie dłoni
 - c) klawiatura
 - d) napęd dysków optycznych
 - e) dysk twardy
 - f) moduł pamięci
 - g) karta sieci WLAN
 - h) panel dostępu
 - i) karta SD
 - j) akumulator
5. Wykonaj procedury przedstawione w sekcji *Po zakończeniu serwisowania komputera*.

Wymontowywanie osłony wyświetlacza

1. Wykonaj procedury przedstawione w sekcji *Przed przystąpieniem do serwisowania komputera*.
2. Wymontuj następujące elementy:
 - a) akumulator
 - b) karta SD
 - c) panel dostępu
 - d) moduł pamięci
 - e) karta sieci WLAN
 - f) dysk twardy
 - g) napęd dysków optycznych
 - h) klawiatura
 - i) podparcie dłoni
 - j) płyta systemowa
 - k) zestaw wyświetlacza
3. Naciśnij po bokach pokrywy zawiasów. Unieś i zdejmij pokrywy zawiasów z komputera.



4. Podważ krawędzie osłony wyświetlacza. Zdejmij osłonę wyświetlacza z komputera.

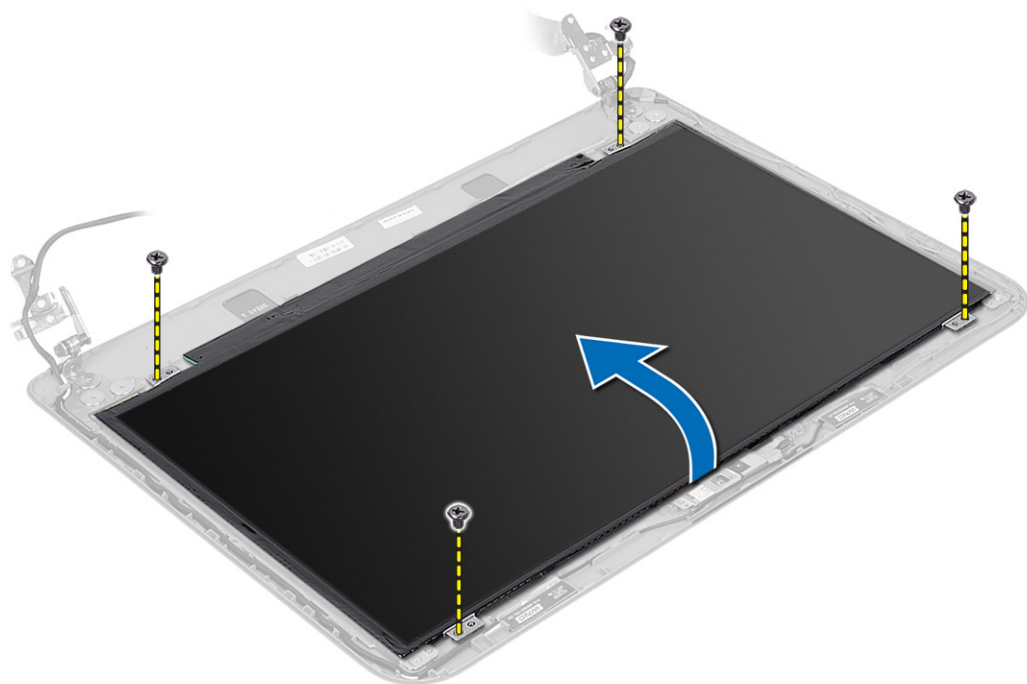


Instalowanie osłony wyświetlacza

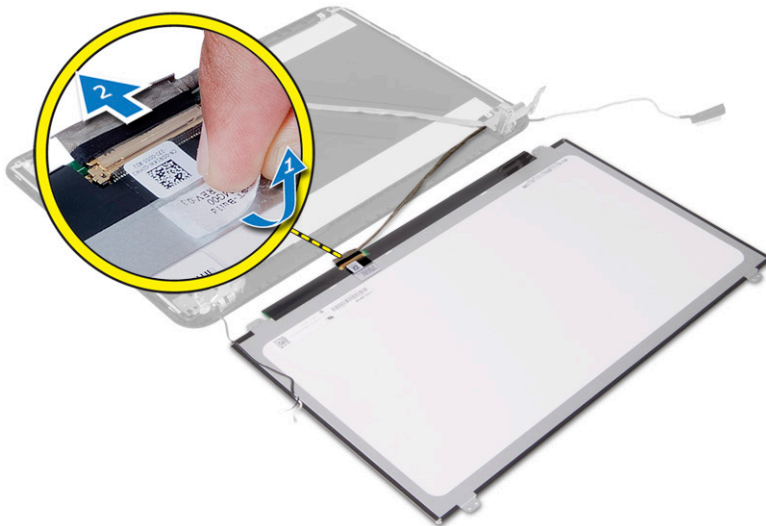
1. Dopasuj osłonę wyświetlacza i wciśnij ją na miejsce.
2. Dopasuj pokrywy zawiasów do zespołu wyświetlacza i zatrzaśnij pokrywy zawiasów na swoim miejscu.
3. Zainstaluj następujące elementy:
 - a) zestaw wyświetlacza
 - b) płyta systemowa
 - c) podparcie dłoni
 - d) klawiatura
 - e) napęd dysków optycznych
 - f) dysk twardy
 - g) moduł pamięci
 - h) karta sieci WLAN
 - i) panel dostępu
 - j) karta SD
 - k) akumulator
4. Wykonaj procedury przedstawione w sekcji *Po zakończeniu serwisowania komputera*.

Wymontowywanie panelu wyświetlacza

1. Wykonaj procedury przedstawione w sekcji *Przed przystąpieniem do serwisowania komputera*.
2. Wymontuj następujące elementy:
 - a) akumulator
 - b) karta SD
 - c) panel dostępu
 - d) moduł pamięci
 - e) karta sieci WLAN
 - f) dysk twardy
 - g) napęd dysków optycznych
 - h) klawiatura
 - i) podparcie dłoni
 - j) płyta systemowa
 - k) zestaw wyświetlacza
 - l) osłona wyświetlacza
 - m) zawiasy wyświetlacza
3. Wykręć wkręty mocujące panel wyświetlacza do zespołu wyświetlacza. Unieś panel wyświetlacza i odwróć go, aby uzyskać dostęp do kabla wyświetlacza.



4. Odklej taśmę mocującą kabel wyświetlacza i odłącz kabel od złącza. Wyjmij panel wyświetlacza z zestawu wyświetlacza.



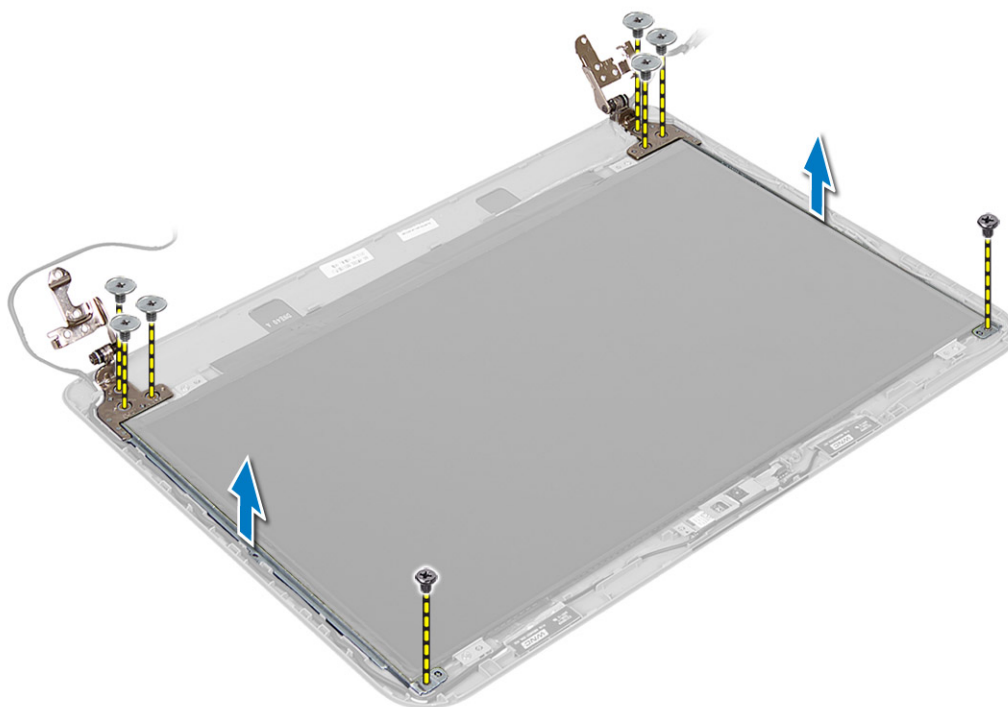
Instalowanie panelu wyświetlacza

1. Podłącz kabel wyświetlacza do panelu wyświetlacza.
2. Przyklej kabel wyświetlacza taśmą.
3. Umieść panel wyświetlacza na zestawie wyświetlacza.
4. Wkręć śruby mocujące panel wyświetlacza do zestawu wyświetlacza.
5. Zainstaluj następujące elementy:

- a) zawiasy wyświetlacza
 - b) osłona wyświetlacza
 - c) zestaw wyświetlacza
 - d) płyta systemowa
 - e) podparcie dłoni
 - f) klawiatura
 - g) napęd dysków optycznych
 - h) dysk twardy
 - i) moduł pamięci
 - j) karta sieci WLAN
 - k) panel dostępu
 - l) karta SD
 - m) akumulator
6. Wykonaj procedury przedstawione w sekcji *Po zakończeniu serwisowania komputera*.

Wymontowywanie zawiasów wyświetlacza

1. Wykonaj procedury przedstawione w sekcji *Przed przystąpieniem do serwisowania komputera*.
2. Wymontuj następujące elementy:
 - a) akumulator
 - b) karta SD
 - c) panel dostępu
 - d) moduł pamięci
 - e) karta sieci WLAN
 - f) dysk twardy
 - g) napęd dysków optycznych
 - h) klawiatura
 - i) podparcie dłoni
 - j) płyta systemowa
 - k) zestaw wyświetlacza
 - l) osłona wyświetlacza
3. Wykręć wkręty mocujące zawiasy wyświetlacza do zespołu wyświetlacza. Zdejmij zawiasy wyświetlacza z panelu wyświetlacza.



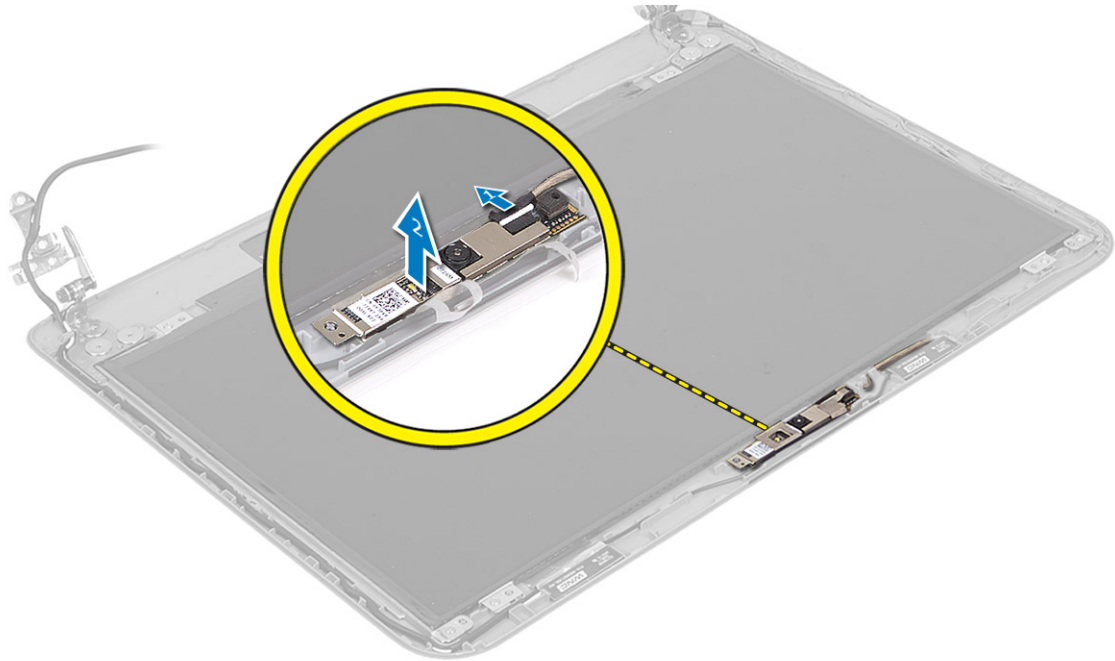
Instalowanie zawiasów wyświetlacza

1. Umieść zawiasy wyświetlacza w ich odpowiednich miejscach.
2. Dokręć wkręty mocujące zawiasy wyświetlacza do zespołu wyświetlacza.
3. Zainstaluj następujące elementy:
 - a) osłona wyświetlacza
 - b) zestaw wyświetlacza
 - c) płyta systemowa
 - d) podparcie dłoni
 - e) klawiatura
 - f) napęd dysków optycznych
 - g) dysk twardy
 - h) moduł pamięci
 - i) karta sieci WLAN
 - j) panel dostępu
 - k) karta SD
 - l) akumulator
4. Wykonaj procedury przedstawione w sekcji *Po zakończeniu serwisowania komputera*.

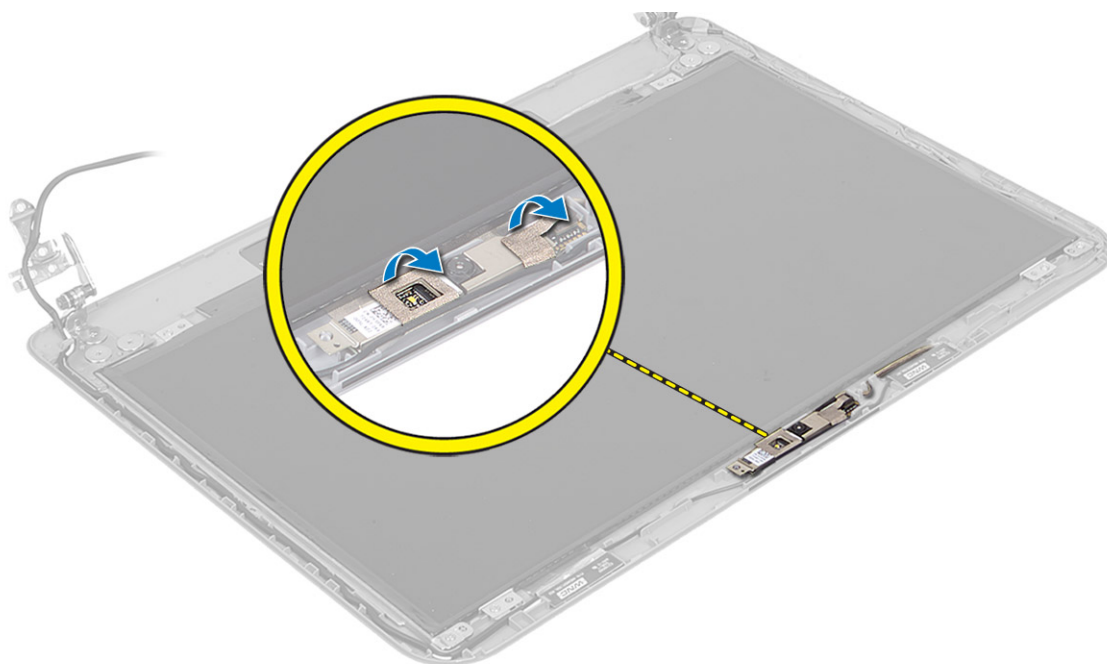
Wymontowanie modułu kamery

1. Wykonaj procedury przedstawione w sekcji *Przed przystąpieniem do serwisowania komputera*.
2. Wymontuj następujące elementy:
 - a) akumulator
 - b) karta SD

- c) panel dostępu
 - d) moduł pamięci
 - e) karta sieci WLAN
 - f) dysk twardy
 - g) napęd dysków optycznych
 - h) klawiatura
 - i) podparcie dłoni
 - j) płyta systemowa
 - k) zestaw wyświetlacza
 - l) osłona wyświetlacza
3. Odłącz kabel kamery od złącza w module kamery.



4. Wyjmij kamerę z zespołu wyświetlacza.



Instalowanie modułu kamery

1. Podłącz kabel kamery do złącza w module kamery.
2. Umieść moduł kamery na odpowiednim miejscu w komputerze.
3. Zainstaluj następujące elementy:
 - a) osłona wyświetlacza
 - b) zestaw wyświetlacza
 - c) płyta systemowa
 - d) podparcie dłoni
 - e) klawiatura
 - f) napęd dysków optycznych
 - g) dysk twardy
 - h) moduł pamięci
 - i) karta sieci WLAN
 - j) panel dostępu
 - k) karta SD
 - l) akumulator
4. Wykonaj instrukcje przedstawione w rozdziale *Po zakończeniu serwisowania komputera*.

Program konfiguracji systemu

Program konfiguracji systemu służy do zarządzania sprzętem zainstalowanym w komputerze i umożliwia modyfikowanie konfiguracji systemu BIOS. W programie konfiguracji systemu można wykonywać następujące zadania:

- Zmianie ustawień zapisanych w pamięci NVRAM po zainstalowaniu lub wymontowaniu sprzętu
- Wyświetlanie konfiguracji sprzętowej systemu
- Włączanie i wyłączanie wbudowanych urządzeń
- Ustawianie opcji wydajności i zarządzania zasilaniem
- Zarządzanie zabezpieczeniami komputera

Sekwencja ładowania

Opcja Boot Sequence (Sekwencja ładowania) umożliwia pominięcie kolejności urządzeń startowych zdefiniowanej w programie konfiguracji systemu i uruchomienie komputera z określonego urządzenia (na przykład z napędu dysków optycznych lub z dysku twardego). Po wyświetleniu logo Dell, kiedy komputer wykonuje automatyczny test diagnostyczny (POST), dostępne są następujące funkcje:

- Dostęp do konfiguracji systemu: naciśnij klawisz <F2>.
- Wyświetlenie menu jednorazowej opcji uruchamiania: naciśnij klawisz <F12>.

Menu jednorazowej opcji uruchamiania zawiera urządzenia, z których można uruchomić komputer oraz opcję diagnostyki. Opcje dostępne w tym menu są następujące:

- Removable Drive (Dysk wymienny, jeśli jest dostępny)
- STXXXX Drive (Napęd STXXXX)
- Optical Drive (Napęd dysków optycznych)
- Diagnostics (Diagnostyka)



UWAGA: XXX oznacza numer napędu SATA.



UWAGA: Wybranie opcji Diagnostics (Diagnostyka) powoduje wyświetlenie ekranu **ePSA diagnostics** (Diagnostyka ePSA).

Ekran sekwencji ładowania zawiera także opcję umożliwiającą otwarcie programu konfiguracji systemu.


Klawisze nawigacji

Poniższa tabela przedstawia klawisze nawigacji w programie konfiguracji systemu.




UWAGA: Większość opcji konfiguracji systemu jest zapisywana, a zmiany ustawień są wprowadzane po ponownym uruchomieniu komputera.

Tabela 1. Klawisze nawigacji

Klawisze	Nawigacja
Strzałka w górę	Przejdźcie do poprzedniego pola.
Strzałka w dół	Przejdźcie do następnego pola.
<Enter>	Umożliwia wybranie wartości w bieżącym polu (jeśli pole udostępnia wartości do wyboru) oraz korzystanie z łącz w polach.
Spacja	Rozwijanie lub zwijanie listy elementów.
<Tab>	Przejdźcie do następnego obszaru.
	 UWAGA: Tylko w standardowej przeglądarce graficznej.
<Esc>	Powrót do poprzedniej strony, aż do wyświetlenia ekranu głównego. Naciśnięcie klawisza <Esc> na ekranie głównym powoduje wyświetlenie komunikatu z monitem o zapisanie zmian i ponowne uruchomienie systemu.
<F1>	Wyświetlenie informacji pomocy programu konfiguracji systemu.

Opcje konfiguracji systemu

 **UWAGA:** Opcje programu konfiguracji systemu mogą zmieniać się w zależności od modelu komputera.

Karta Main (Ekran główny) zawiera listę podstawowych elementów sprzętowych komputera. Poniższa tabela przedstawia działanie poszczególnych opcji.

Tabela 2. Opcje główne

Opcja	Opis
System Time	Umożliwia przestawienie godziny w wewnętrznym zegarze komputera.
System Date	Umożliwia przestawienie daty w wewnętrznym kalendarzu komputera.
BIOS Version	Wyświetla numer wersji systemu BIOS.
Product Name	Wyświetla nazwę produktu i numer modelu.
Service Tag	Wyświetla znacznik serwisowy komputera.
Asset Tag	Wyświetla numer środka trwałego, jeśli został przypisany do komputera.
CPU Type	Wyświetla typ procesora.
CPU Speed	Wyświetla szybkość procesora.

Opcja	Opis
CPU ID	Wyświetla identyfikator procesora.
CPU Cache	
L1 Cache	Wyświetla ilość pamięci podręcznej procesora poziomu L1.
L2 Cache	Wyświetla ilość pamięci podręcznej procesora poziomu L2.
L3 Cache	Wyświetla ilość pamięci podręcznej procesora poziomu L3.
Fixed HDD	Wyświetla numer modelu i pojemność dysku twardego.
SATA ODD	Wyświetla numer modelu i pojemność napędu dysków optycznych.
AC Adapter Type	Wyświetla typ zasilacza.
System Memory	Wyświetla ilość pamięci zainstalowanej w komputerze.
Extended Memory	Wyświetla ilość rozszerzonej pamięci zainstalowanej w komputerze.
Memory Speed	Wyświetla szybkość pamięci.

Na karcie Advanced (Zaawansowane) można konfigurować ustawienia różnorodnych opcji wpływających na działanie komputera. Poniższa tabela przedstawia znaczenie poszczególnych opcji i ich wartości domyślne.

Tabela 3. Advance Options

Opcja	Opis
Intel SpeedStep	Umożliwia włączenie lub wyłączenie funkcji Intel SpeedStep. Domyślne ustawienie to Enabled .
Virtualization	Umożliwia włączenie lub wyłączenie funkcji Intel Virtualization. Domyślne ustawienie to Enabled .
Integrated NIC	Umożliwia włączenie lub wyłączenie wbudowanej karty sieciowej. Domyślne ustawienie to Enabled .
USB Emulation	Umożliwia włączenie lub wyłączenie funkcji USB Emulation. Domyślne ustawienie to Enabled .
USB Wake Support	Umożliwia wyprowadzanie komputera ze stanu wstrzymania przez urządzenie USB. Ta funkcja jest dostępna tylko wtedy,

Opcja	Opis
	gdy do komputera jest podłączony zasilacz. Domyślne ustawienie to Disabled .
SATA Operation	Umożliwia zmianę trybu kontrolera SATA między ATA a AHCI. Domyślne ustawienie to AHCI .
Adapter Warnings	Umożliwia włączenie lub wyłączenie ostrzeżeń karty. Domyślne ustawienie to Enabled
Function Key Behavior	Umożliwia określenie działania klawisza funkcyjnego <Fn>. Domyślne ustawienie to Function key first .
Battery Health	Określanie stopnia zużycia akumulatora
Miscellaneous Devices	Te pola umożliwiają włączanie i wyłączenie innych wbudowanych urządzeń.
External USB Ports	Umożliwia włączenie lub wyłączenie zewnętrznych portów USB. Domyślne ustawienie to Enabled
Microphone	Umożliwia włączenie lub wyłączenie mikrofonu. Domyślne ustawienie to Enabled
USB debug	Umożliwia włączenie lub wyłączenie funkcji USB Debug. Domyślne ustawienie to Disabled .

Na karcie Security (Zabezpieczenia) jest wyświetlany bieżący stan zabezpieczeń oraz opcje zarządzania funkcjami zabezpieczeń na komputerze.

Tabela 4. Opcje zabezpieczeń

Opcja	Opis
Unlock Setup Status	Wyświetla status konfiguracji. Domyślne ustawienie to Unlocked .
Admin Password Status	Wyświetla status hasła administratora. Domyślne ustawienie to Not Set .
System Password Status	Wyświetla status hasła systemu. Domyślne ustawienie to Not Set .
HDD Password Status	Wyświetla status hasła do dysku twardego. Domyślne ustawienie to Not Set .
Set Admin Password	Umożliwia ustawienie hasła administratora.
Set System Password	Umożliwia ustawienie hasła systemu.
Set HDD Password	Umożliwia ustawienie hasła do dysku twardego.
Password Change	Umożliwia dodanie/usunięcie uprawnień do zmiany haseł.
Computrace	Umożliwia włączanie i wyłączenie funkcji Computrace w komputerze.
Secure Boot Mode	Umożliwia wybór trybu bezpiecznego rozruchu. <ul style="list-style-type: none"> • Standard (Tryb standardowy) • Custom (Tryb niestandardowy) Domyślne ustawienie to Standard .

Na karcie Boot (Uruchamianie) można zmienić sekwencję ładowania.

Tabela 5. Opcje uruchamiania

Opcja	Opis
Fast Boot	Umożliwia przeprowadzanie szybkiego rozruchu komputera. Domyślne ustawienie to Enabled .
Secure Boot	Umożliwia przeprowadzanie bezpiecznego rozruchu komputera. Domyślne ustawienie to Enabled .
Load Legacy Option ROM	Umożliwia załadowanie starszej wersji. Domyślne ustawienie to Disabled .
Boot List Option	Wyświetla opcje rozruchu komputera. Domyślne ustawienie to UEFI .
Secure Boot Mode	Umożliwia bezpieczny rozruch komputera. Domyślne ustawienie to Standard .
Restore Factory Defaults	Umożliwia przywrócenie ustawień fabrycznych.
Delete all Security Boot Keys	Umożliwia usunięcie wszystkich kluczy bezpiecznego rozruchu.
Add Boot Option	Umożliwia dodanie opcji rozruchu.
Delete Boot Option	Umożliwia usunięcie opcji rozruchu.
View Boot Option Priorities	Umożliwia zmianę priorytetów urządzeń rozruchowych systemu.


Tabela 6. Exit


Opcja	Opis
Exit Savings Changes	Umożliwia zamknięcie narzędzia konfiguracji i zapisanie wprowadzonych zmian.
Save Change Without Exit	Umożliwia zapisanie wprowadzonych zmian bez zamykania narzędzia konfiguracji.
Exit Discarding Changes	Umożliwia zamknięcie narzędzia konfiguracji bez zapisywania wprowadzonych zmian.
Load Optimal Defaults	Umożliwia załadowanie optymalnych ustawień domyślnych.
Discard Changes	Umożliwia odrzucenie wprowadzonych zmian konfiguracji.

Aktualizowanie systemu BIOS

Aktualizacje systemu BIOS (konfiguracji systemu) należy instalować po wymianie płyty systemowej oraz po opublikowaniu nowszych wersji systemu BIOS. Przed zainstalowaniem aktualizacji w komputerze przenośnym należy się upewnić, że akumulator jest w pełni naładowany, oraz podłączyć komputer do gniazdka elektrycznego.

1. Uruchom ponownie komputer.
2. Przejdź do strony internetowej **dell.com/support**.
3. Jeśli masz znacznik serwisowy lub kod usług ekspresowych komputera, wykonaj następujące czynności:

 **UWAGA:** Aby odszukać znacznik serwisowy, kliknij pozycję **Where is my Service Tag? (Gdzie jest mój znacznik serwisowy?)**

 **UWAGA:** Jeśli nie możesz znaleźć znacznika serwisowego, kliknij pozycję **Detect Service Tag** (Wykryj znacznik serwisowy). Postępuj zgodnie z instrukcjami wyświetlanymi na ekranie.

4. Wpisz **znacznik serwisowy** lub **kod usług ekspresowych**, a następnie kliknij przycisk **Submit** (Wprowadź).
5. Jeśli nie możesz znaleźć ani wykryć znacznika serwisowego, kliknij odpowiednią kategorię komputera na liście Product Category (Kategoria produktu).


6. Z listy **Product Type** (Typ produktu) wybierz odpowiednią opcję.
7. Wybierz model komputera. Zostanie wyświetlona strona **Product Support** (Wsparcie dla produktu).
8. Kliknij pozycję **Drivers & Downloads** (Sterowniki i pliki do pobrania).
9. Na ekranie Drivers and Downloads (Sterowniki i pliki do pobrania) z listy rozwijanej **Operating System** (System operacyjny) wybierz pozycję **BIOS**.
10. Znajdź plik z najnowszą aktualizacją systemu BIOS i kliknij przycisk **Download File** (Pobierz plik).
11. Wybierz preferowaną metodę pobierania w oknie **Please select your download method below** (Wybierz metodę pobierania poniżej), a następnie kliknij przycisk **Download File** (Pobierz plik).
Zostanie wyświetlone okno **File Download** (Pobieranie pliku).
12. Kliknij przycisk **Save** (Zapisz), aby zapisać plik na komputerze.
13. Kliknij przycisk **Run** (Uruchom), aby zainstalować aktualizację systemu BIOS na komputerze.
Postępuj zgodnie z instrukcjami wyświetlanymi na ekranie.


Hasło systemowe i hasło konfiguracji systemu

W celu zabezpieczenia komputera można utworzyć hasło systemowe i hasło konfiguracji systemu.

Typ hasła	Opis
Hasło systemowe	Hasło, które należy wprowadzić, aby zalogować się do systemu.
Hasło konfiguracji systemu	Hasło, które należy wprowadzić, aby wyświetlić i modyfikować ustawienia systemu BIOS w komputerze.


 **OSTRZEŻENIE:** Hasła stanowią podstawowe zabezpieczenie danych w komputerze.

 **OSTRZEŻENIE:** Jeśli komputer jest niezablokowany i pozostawiony bez nadzoru, osoby postronne mogą uzyskać dostęp do przechowywanych w nim danych.

 **UWAGA:** W dostarczonym komputerze hasło systemowe i hasło konfiguracji systemu są fabrycznie wyłączone.

Przypisywanie hasła systemowego i hasła konfiguracji systemu

Przypisanie nowego **hasła systemowego** i/lub **hasła konfiguracji systemu** oraz usunięcie istniejącego **hasła systemowego** i/lub **hasła konfiguracji systemu** jest możliwe tylko wtedy, gdy dla opcji **Password Status** (Stan hasła) jest wybrane ustawienie **Unlocked** (Odblokowane). Jeśli dla tej opcji jest wybrane ustawienie **Locked** (Zablokowane), zmiana hasła systemowego nie jest możliwa.

 **UWAGA:** Jeśli zworka hasła nie jest zainstalowana, istniejące hasło systemowe i hasło konfiguracji systemu zostanie usunięte, a do komputera będzie można się zalogować bez podawania hasła systemowego.

Aby uruchomić program konfiguracji systemu, naciśnij klawisz <F2> niezwłocznie po włączeniu zasilania lub ponownym uruchomieniu komputera.

1. Na ekranie **System BIOS** lub **System Setup** (Konfiguracja systemu) wybierz opcję **System Security** (Zabezpieczenia systemu) i naciśnij klawisz <Enter>.
Zostanie wyświetlony ekran **System Security** (Zabezpieczenia systemu).
2. Na ekranie **System Security** (Zabezpieczenia systemu) upewnij się, że dla opcji **Password Status** (Stan hasła) jest wybrane ustawienie **Unlocked** (Odblokowane).
3. Wybierz opcję **System Password** (Hasło systemowe), wpisz hasło systemowe, a następnie naciśnij klawisz <Enter> lub <Tab>.
Hasło systemowe musi spełniać następujące warunki:

- Hasło może zawierać do 32 znaków.
- Hasło może zawierać cyfry od 0 do 9.
- W hasle można używać tylko małych liter. Wielkie litery są niedozwolone.
- W hasle można używać tylko następujących znaków specjalnych: spacja, ("), (+), (.), (-), (.), (/), (:), (I), (\), (]), (').

Po wyświetleniu monitu ponownie wpisz hasło systemowe.

4. Wpisz wprowadzone wcześniej hasło systemowe i kliknij przycisk **OK**.
5. Wybierz opcję **Setup Password** (Hasło konfiguracji systemu), wpisz hasło konfiguracji systemu, a następnie naciśnij klawisz <Enter> lub <Tab>.

Zostanie wyświetlony monit o ponowne wpisanie hasła konfiguracji systemu.


6. Wpisz wprowadzone wcześniej hasło konfiguracji systemu i kliknij przycisk **OK**.
7. Naciśnij klawisz <Esc>. Zostanie wyświetlony monit o zapisanie zmian.
8. Naciśnij klawisz <Y>, aby zapisać zmiany.
Komputer zostanie uruchomiony ponownie.

Usuwanie lub zmienianie hasła systemowego i/lub hasła konfiguracji systemu

Przed usunięciem lub zmianą istniejącego hasła systemowego lub hasła konfiguracji systemu należy się upewnić, że dla opcji **Password Status** (Stan hasła) jest wybrane ustawienie Unlocked (Odblokowane) w programie konfiguracji systemu. Jeśli dla opcji **Password Status** (Stan hasła) jest wybrane ustawienie Locked (Zablokowane), nie można zmienić ani usunąć tych haseł.

Aby uruchomić program konfiguracji systemu, naciśnij klawisz <F2> niezwłocznie po włączeniu zasilania lub ponownym uruchomieniu komputera.

1. Na ekranie **System BIOS** lub **System Setup** (Konfiguracja systemu) wybierz opcję **System Security** (Zabezpieczenia systemu) i naciśnij klawisz <Enter>.
Zostanie wyświetlony ekran **System Security** (Zabezpieczenia systemu).
2. Na ekranie **System Security** (Zabezpieczenia systemu) upewnij się, że dla opcji **Password Status** (Stan hasła) jest wybrane ustawienie **Unlocked** (Odblokowane).
3. Wybierz opcję **System Password** (Hasło systemowe), zmień lub usuń istniejące hasło systemowe, a następnie naciśnij klawisz <Enter> lub <Tab>.
4. Wybierz opcję **Setup Password** (Hasło konfiguracji systemu), zmień lub usuń istniejące hasło konfiguracji systemu, a następnie naciśnij klawisz <Enter> lub <Tab>.

 **UWAGA:** Jeśli hasło systemowe lub hasło konfiguracji systemu zostało zmienione, należy ponownie wpisać nowe hasło po wyświetleniu monitu. Jeśli hasło systemowe lub hasło konfiguracji systemu zostało usunięte, po wyświetleniu monitu należy potwierdzić polecenie usunięcia hasła.

5. Naciśnij klawisz <Esc>. Zostanie wyświetlony monit o zapisanie zmian.
6. Naciśnij klawisz <Y>, aby zapisać zmiany i zamknąć program konfiguracji systemu.
Komputer zostanie uruchomiony ponownie.


Diagnostyka


W przypadku wystąpienia problemów z funkcjonowaniem komputera, przed nawiązaniem kontaktu z firmą Dell w celu uzyskania pomocy technicznej należy uruchomić program diagnostyczny ePSA. Program ten wykonuje testy diagnostyczne sprzętu, które nie wymagają użycia dodatkowego wyposażenia i nie pociągają za sobą ryzyka utraty danych. Jeśli samodzielne rozwiązanie problemu okaże się niemożliwe, wyniki testów diagnostycznych należy udostępnić personelowi pomocy technicznej.

Program diagnostyczny ePSA (Enhanced Pre-Boot System Assessment)

Program diagnostyczny ePSA wykonuje wyczerpujący test sprzętu zainstalowanego w komputerze. Program ePSA jest składnikiem systemu BIOS i jest uruchamiany przez system BIOS. Wbudowane testy diagnostyczne zawierają kilka opcji, które umożliwiają:





- Uruchamianie testów automatycznie lub w trybie interaktywnym
- Powtarzanie testów
- Wyświetlanie i zapisywanie wyników testów
- Wykonywanie wyczerpujących testów z dodatkowymi opcjami oraz wyświetlanie dodatkowych informacji o wykrytych awariach urządzeń
- Wyświetlanie komunikatów o stanie z informacjami o pomyślnym lub niepomyślnym zakończeniu testów
- Wyświetlanie komunikatów o błędach z informacjami o problemach wykrytych podczas testowania sprzętu

 **OSTRZEŻENIE:** Programu do diagnostyki systemu należy używać tylko do testowania komputera, z którym program został dostarczony. Wyniki testowania innych komputerów mogą być nieprawidłowe, a program może wyświetlać komunikaty o błędach.

 **UWAGA:** Testy niektórych urządzeń wymagają interwencji użytkownika. Podczas wykonywania testów diagnostycznych nie należy odchodzić od terminala.

1. Włącz komputer.
2. Kiedy komputer zacznie się uruchamiać i zostanie wyświetlone logo Dell, naciśnij klawisz <F12>.
3. Na ekranie menu startowego wybierz opcję **Diagnostics** (Diagnostyka).
Zostanie wyświetlone okno **Enhanced Pre-boot System Assessment** z listą wszystkich urządzeń wykrytych w komputerze. Rozpocznie się test diagnostyczny wszystkich wykrytych urządzeń.
4. Jeśli chcesz wykonać test tylko określonego urządzenia, naciśnij klawisz <Esc>, a następnie kliknij przycisk **Yes** (Tak), aby zatrzymać wykonywany test diagnostyczny.
5. Wybierz urządzenie w okienku po lewej stronie i kliknij przycisk **Run Tests** (Uruchom testy).
6. W przypadku wykrycia jakichkolwiek problemów zostaną wyświetlone kody błędów.
Zanotuj wyświetlone kody błędów i skontaktuj się z firmą Dell.

Lampki stanu urządzeń

Ikona	Opis
	Świeci światłem ciągłym po włączeniu komputera; świeci światłem przerywanym, gdy komputer jest w trybie zarządzania zasilaniem.
	Świeci, gdy komputer odczytuje lub zapisuje dane.
	Świeci światłem ciągłym lub przerywanym, wskazując stan naładowania akumulatora.
	Świeci po włączeniu sieci bezprzewodowej.

Lampki stanu akumulatora

Jeśli komputer jest podłączony do gniazdka elektrycznego, lampka stanu akumulatora zachowuje się w następujący sposób:

Naprzemiennie przerywane pomarańczowe i białe światło	Do laptopa podłączono niezatwierdzony lub nieobsługiwany zasilacz, którego producentem nie jest firma Dell.
Naprzemiennie przerywane pomarańczowe światło i ciągle białe światło	Przejściowy błąd akumulatora; zasilacz jest podłączony.
Przerywane pomarańczowe światło	Krytyczny błąd akumulatora; zasilacz jest podłączony.
Nie świeci	Akumulator jest w trybie pełnego ładowania przy podłączonym zasilaczu.
Włączone białe światło	Akumulator jest w trybie ładowania przy podłączonym zasilaczu.

Dane techniczne



UWAGA: Oferowane opcje mogą być różne w różnych krajach. Aby uzyskać więcej informacji o konfiguracji komputera,


kliknij kolejno Start  (ikona przycisku Start) → Pomoc i obsługa techniczna, a następnie wybierz opcję przeglądania informacji o komputerze.

Tabela 7. System Information

Cecha	Opis
Przepustowość magistrali DRAM	64-bity i 128-bitów
Pamięć Flash EPROM	8 MB

Tabela 8. Procesor

Cecha	Opis
Typ	<ul style="list-style-type: none"> • Intel Core i3 ULV (4. generacja) • Intel Core i5 ULV (4. generacja) • Intel Core i7 ULV (4. generacja)
Pamięć podręczna L1	64 KB
Pamięć podręczna L2	256 KB
Pamięć podręczna L3	do 4 MB

Tabela 9. Pamięć

Cecha	Opis
Gniazda modułów pamięci	dwa złącza DDR3L dostępne od wewnątrz
Pojemność modułów pamięci	2 GB i 4 GB
Typ pamięci	1600 MHz (konfiguracja dwukanałowa DDR3L)
Minimalna pojemność pamięci	2 GB, 4 GB, 6 GB i 8 GB
Maksymalna pojemność pamięci	8 GB

Tabela 10. Dźwięk

Cecha	Opis
Typ	dwa kanały, High Definition Audio
Kontroler	Realtek ALC3223
Konwersja stereo	24-bitowa (sygnał analogowy do cyfrowego; sygnał cyfrowy do analogowego)

Cecha	Opis
Interfejs	Magistrala Intel HDA
Głośniki	2 x 2 W
Regulacja głośności	menu programu i klawisze multimedialne na klawiaturze

Tabela 11. Grafika

Cecha	Opis
Standard grafiki	zintegrowana z płytą systemową/autonomiczna
Kontroler wideo:	
UMA	Intel HD Graphics 4400 (pamięć współdzielona)
Autonomiczny	
Latitude 3440	NVIDIA GeForce GT740M (2 GB DDR3)
Latitude 3540	AMD Radeon HD 8850M (2 GB DDR5)
Magistrala danych:	
Latitude 3440	64 bity
Latitude 3540	128 bitów

Tabela 12. Kamera

Cecha	Opis
Rozdzielczość kamery	0,92 megapikseli
Rozdzielczość wideo (maks.)	1280 x 720 (HD) przy 30 kl./s (maks.)
Kąt widzenia	66°


Tabela 13. Komunikacja

Cecha	Opis
Karta sieciowa	Ethernet LAN 10/100/1000 Mb/s na płycie systemowej (LOM)
Wireless (Komunikacja bezprzewodowa)	<ul style="list-style-type: none"> • Wi-Fi 802.11 b/g/n • Bluetooth 4.0

Tabela 14. Porty i złącza

Cecha	Opis
Dźwięk	jedno gniazdo słuchawek/mikrofonu (zestaw słuchawkowy)
Grafika	jedno 19-stykowe złącze VGA
Karta sieciowa	jeden port RJ45
USB:	
Latitude 3440	<ul style="list-style-type: none"> • dwa porty USB 3.0 (tylne z funkcją debugowania)

Cecha	Opis
	<ul style="list-style-type: none"> • jeden port USB 2.0
Latitude 3540	<ul style="list-style-type: none"> • dwa porty USB 3.0 (tylno z funkcją debugowania) • dwa porty USB 2.0

 **UWAGA:** Zasilane złącze USB 3.0 obsługuje także funkcję Microsoft Kernel Debugging. Złącza są opisane w dokumentacji dostarczonej z komputerem.

Czytnik kart pamięci jedno gniazdo czytnika kart 4 w 1

Tabela 15. Wyświetlacz

Cecha	Latitude 3440	Latitude 3540
Typ	14,0" HD WLED	15,6" HD WLED
Wysokość	205,60 mm (8,09")	344,23 mm (13,55")
Szerokość	320,90 mm (12,63")	193,54 mm (7,61")
Przekątna	355,60 mm (14,00")	396,24 mm (15,60 cala)
Obszar aktywny (X/Y)	309,40 mm x 173,95 mm (12,18" x 6,85")	344,23 mm x 193,54 mm (13,55" x 7,61")
Maksymalna rozdzielczość		1366 x 768 pikseli
Maksymalna jasność		200 nitów
Kąt rozwarcia	0° (zamknięty) do 135°	0° (zamknięty) do 140°
Częstotliwość odświeżania		60 Hz
Minimalne kąty widzenia:		
W poziomie		40°/40°
W pionie		10°/30°
Rozstaw pikseli	0,2265 mm x 0,2265 mm	0,252 mm x 0,252 mm
Monitor zewnętrzny		VGA

Tabela 16. Klawiatura

Cecha	Opis
Liczba klawiszy:	
Latitude 3440	US 86, Brazil 87, UK 87 i Japan 90
Latitude 3540	US 102, Brazil 105, UK 103 i Japan 106

Tabela 17. Tabliczka dotykowa

Cecha	Opis
Obszar aktywny:	240 dpi
Oś X	56,00 mm (2,20")
Oś Y	100,00 mm (3,94")

Tabela 18. Akumulator

Cecha	Opis
Typ	<ul style="list-style-type: none"> 4-ogniowy „inteligentny” litowo-jonowy (40 Wh) 6-ogniowy „inteligentny” litowo-jonowy (65 Wh)
Wymiary:	
Wysokość	<ul style="list-style-type: none"> 4-ogniowy — 20,00 mm (0,79") 6-ogniowy — 35,40 mm (1,39")
Szerokość	46,30 mm (1,82")
Długość	272,40 mm (10,72")
Masa	<ul style="list-style-type: none"> 4-ogniowy — 260 g 6-ogniowy — 360 g
Okres eksploatacji	300 cykli rozładowania/ladowania
Napięcie	<ul style="list-style-type: none"> 14,80 V DC (4-ogniowy) 11,10 V DC (6-ogniowy)
Zakres temperatur:	
Podczas pracy	0°C do 35°C (32°F do 95°F)
Podczas przechowywania	-40°C do 65°C (-40°F do 149°F)
bateria pastylkowa	Litowo-jonowa, 3 V CR2032

Tabela 19. Zasilacz

Cecha	Opis
Typ	65 W i 90 W
Napięcie wejściowe	prąd zmienny 100 V do 240 V
Prąd wejściowy	1,50 A/1,60 A/1,70 A/2,50 A
Częstotliwość wejściowa	50 Hz–60 Hz
Moc wyjściowa	65 W/90 W
Prąd wyjściowy	3,34 A/4,62 A
Znamionowe napięcie wyjściowe	prąd stały 19,50 V

Cecha	Opis
Zakres temperatur:	
Podczas pracy	0°C do 40°C (32°F do 104°F)
Podczas przechowywania	-40°C do 70°C (-40°F do 158°F)


Tabela 20. Wymiary i masa

Wymiary i masa	Latitude 3440		Latitude 3540	
	Bez ekranu dotykowego	Z funkcjami dotykowymi	Bez ekranu dotykowego	Z funkcjami dotykowymi
Wysokość:				
z akumulatorem 4-ogniowym	25,00 mm (0,98")	27,90 mm (1,10")	25,30 mm (1,00")	27,85 mm (1,10")
z akumulatorem 6-ogniowym	29,60 mm (1,17")	32,90 mm (1,30")	31,30 mm (1,23")	33,85 mm (1,33")
Szerokość	346,00 mm (13,62")		376,00 mm (14,80")	
Długość	245,00 mm (9,65")		259,00 mm (10,20")	
Masa (minimum)				
z akumulatorem 4-ogniowym	2,00 kg (4,30 funta)	2,20 kg (4,85 funta)	2,20 kg (4,85 funta)	2,50 kg (5,51 funta)
z akumulatorem 6-ogniowym	2,10 kg (4,60 funta)	2,35 kg (5,18 funta)	2,35 kg (5,18 funta)	2,65 kg (5,84 funta)

Tabela 21. Środowisko pracy

Cecha	Opis
Temperatura:	
Podczas pracy	0°C do 35°C (32°F do 95°F)
Podczas przechowywania	-40°C do 65°C (-40°F do 149°F)
Wilgotność względna (maksymalna):	
Podczas pracy	10% do 90% (bez kondensacji)
Podczas przechowywania	10% do 95% (bez kondensacji)
Wysokość nad poziomem morza (maksymalna):	
Podczas pracy	-15,2 m do 3048 m (-50 do 10 000 stóp) 0° do 35°C
Podczas przechowywania	-15,2 m do 10 668 m (-50 stóp do 35 000 stóp)
Poziom zanieczyszczeń w powietrzu	G1 wg definicji w normie ISA-S71.04-1985

Kontakt z firmą Dell

 **UWAGA:** W przypadku braku aktywnego połączenia z Internetem informacje kontaktowe można znaleźć na fakturze, w dokumencie dostawy, na rachunku lub w katalogu produktów firmy Dell.

Firma Dell oferuje kilka różnych form obsługi technicznej i serwisu, online oraz telefonicznych. Ich dostępność różni się w zależności od produktu i kraju, a niektóre z nich mogą być niedostępne w regionie użytkownika. Aby skontaktować się z działem sprzedaży, pomocy technicznej lub obsługi klienta firmy Dell:

1. Przejdź do strony internetowej **dell.com/support**
2. Wybierz kategorię pomocy technicznej.
3. Wybierz swój kraj lub region z menu rozwijanego Choose a Country/Region (Wybór kraju/regionu) na górze strony.
4. Wybierz odpowiednie łącze do działu obsługi lub pomocy technicznej w zależności od potrzeb.